

Índice

Datos generales	2
Demografía	8
Movimiento natural de la población	8
Indicadores demográficos	10
Edad media por sexos y distritos	12
Los hogares y las formas de vida	13
Estructura de los hogares	13
Hogares y familias	16
Generaciones en el hogar	17
Personas en el hogar	18
Hogares y núcleos familiares	19
Núcleos familiares y número de hijos	21
Núcleos familiares y familias numerosas	23
Tipo de hogar	24
Población residente en viviendas principales y tipo de núcleo familiar	26
Población residente en viviendas principales por tamaño del núcleo familiar ..	28
Estructura socioeconómica	31
Relación con la actividad	31
Población activa e inactiva	33
Activos, parados y empleados	34
Rama de actividad	35
Ocupación	36
Hogares con alguna persona ocupada	38
Hogares con alguna persona inactiva o parada	39
Nivel de estudios	40
Escolarización de los menores de 16 años	41
Condiciones urbanísticas y de movilidad que afectan a los niños	42
Accesibilidad a edificios y viviendas	42
Usos de tecnologías de la información y de la comunicación por la infancia	45

Datos generales

- a) Vigésimo noveno municipio de España por tamaño de población (204.823)
- b) Ciudad situada en el valle del Henares, en el área metropolitana madrileña.
- c) Buen sistema de comunicaciones.
- d) Ciudad de larga tradición histórica.
- e) Ciudad Universitaria.
- f) Ciudad natal de Cervantes.
- g) Patrimonio de la Humanidad.
- h) Conserva zonas de alta calidad paisajística y ricas en biodiversidad.
- i) Importante centro industrial y productivo, aunque lleva años expuesta a un largo proceso de desmantelamiento. En abril de 2.014 hay 20.793 personas inscritas como paradas.
- j) Cuenta con una sociedad plural y diversa con importante peso de la población extranjera: 42.862 personas tienen una nacionalidad diferente de la española (20,9%).
- k) El primer Plan de Ordenación Urbana, actualmente en revisión, se aprobó en 1.991. En los años sesenta y setenta la ciudad experimentó un rápido crecimiento urbanístico de escasa calidad.

a) Población

Alcalá de Henares es la vigésimo novena ciudad de España por volumen de población (204.823 personas empadronadas el 1 de enero de 2.013). Entre la documentación figura un informe de la población de 0 a 18 años, además, en este informe se presentan datos del movimiento natural de la población y otros indicadores demográficos...

b) Situación

Alcalá se encuentra situada en la margen derecha del río Henares, a 30 Km. de Madrid. Forma parte del área metropolitana madrileña y más concretamente de lo que en otro tiempo se dio en denominar el Corredor del Henares, una comarca situada al este de la capital que, a pesar de encontrarse a caballo de dos Comunidades, geográfica, social y económicamente conforma un espacio compartido.

El ayuntamiento de la ciudad se encuentra a 587 metros sobre el nivel del mar pero en el término municipal hay montes que superan los ochocientos metros.

c) Comunicaciones

Los ríos Henares y Jalón nacen en distintas vertientes de la misma sierra, formando una vía natural que enlaza las cuencas del Tajo y del Ebro. Por su ubicación en el valle del Henares, Alcalá siempre ha jugado un papel relevante en las comunicaciones entre el centro y el noreste de la península.

Actualmente, la ciudad dispone de un buen nivel de comunicaciones por ferrocarril, carretera y aire. Se encuentra muy cerca del aeropuerto internacional Adolfo Suárez, Madrid – Barajas, por su término discurren las carreteras A II, (Autopista Madrid – Barcelona) y la Radial 2 (Madrid –Guadalajara). Además, cuenta con otras carreteras transversales que enlazan con la A-I, (Autovía de Burgos) y con la A-III (Autovía de Valencia).

La primera estación de ferrocarril se inauguró a mediados del siglo XIX, actualmente en la ciudad hay dos estaciones y un apeadero en el Campus universitario. La mayor parte del tráfico de pasajeros es de cercanías pero todavía circulan algunos trenes de medio y largo recorrido que, por ejemplo, mantienen la conexión con Portbou. Por sus vías pasa todo el tráfico de mercancías que se desarrolla entre Madrid y Barcelona. Las paradas más cercanas de la línea de alta velocidad Madrid – Barcelona se encuentran en un radio aproximado de 30 Km.: en Madrid y en las inmediaciones de Guadalajara.

d) Historia

Alcalá es una ciudad con una larga tradición histórica; más de tres veces milenaria. Los restos arqueológicos se remontan a la prehistoria; los primeros pobladores habitaron en los montes situados en la margen izquierda del Henares, desde entonces la ciudad ha cambiado varias veces de ubicación.

En época romana la ciudad, que inicialmente continuó situada en las laderas del cerro del Viso, terminó por cruzar el río extendiéndose por el valle en la margen derecha del Henares, al oeste del actual casco urbano. La ciudad romana, la mayor de la Comunidad de Madrid, recibió el nombre de Complutum y se convirtió en un punto estratégico para las comunicaciones que se desarrollaban entre Tarraco (Tarragona) y Emerita Augusta (Merida). Además, desde aquí partía otra calzada que conectaba el centro de la península con Cartago Nova (Cartagena). De aquella época procede el gentilicio de

Complutense. En las postrimerías del imperio romano y en época visigoda el núcleo urbano se desplazó hacia el este, situándose en las proximidades de la actual iglesia Catedral-Magistral. Años después la ciudad fue sede episcopal aunque este título lo perdería más adelante.

Los árabes buscaron un nuevo emplazamiento y se desplazaron nuevamente hacia el este, situando su castillo en una zona más fácil de defender, resguardado por el monte Ecce Homo y franqueado por el río. De esta nueva fundación procede el nombre de Alcalá. Tras diversos avatares, el rey Alfonso VII conquistó el castillo árabe y donó el Señorío de Alcalá al arzobispo de Toledo, pocos años después Alcalá obtuvo el Fuero que le otorgaba el título de villa y más adelante otros privilegios económicos y políticos. Seguía corriendo el siglo XII cuando la ciudad logró un permiso que le autorizaba a organizar una gran feria anual. A finales del siglo siguiente, Sancho IV creó los Estudios Generales, título que se podría considerar como precursor de los posteriores estudios universitarios. Durante la edad media cristianos, árabes y judíos convivieron en la ciudad.

En 1508 abrió las puertas la Universidad de Alcalá, un año después, su impulsor, el Cardenal Cisneros, dotó a la villa de un nuevo Fuero. La llegada de la Universidad marca un antes y un después en la historia local. Fue la época de mayor esplendor de la ciudad. La Universidad se convirtió en el motor de la vida Ciurana, proyectando su imagen más allá de las fronteras. Alcalá pasó a formar parte del reducido y selecto núcleo de ciudades universitarias europeas. Se convirtió en uno de los centros del saber y se pobló de edificios monumentales y de una comunidad en la que proliferaban profesores, estudiantes, impresores... Además del Colegio Mayor de San Ildefonso, en la ciudad abrieron sus puertas numerosos Colegios Menores. En Alcalá estudiaban buena parte de los hombres que más tarde pasaban a ocupar los puestos de máxima responsabilidad en la administración estatal o en la todopoderosa organización eclesiástica. Durante el Siglo de Oro los mejores escritores españoles pasaron por Alcalá. Cervantes nació aquí.

En 1.687 Alcalá obtuvo el título de ciudad pero, a pesar de que durante el siglo XVII se siguieron abriendo nuevos Colegios Menores, otros tuvieron que unirse para evitar su cierre por la pérdida de alumnos y de recursos económicos. Eran las primeras señales que anunciaban la decadencia de la Universidad y, con ella, de la ciudad. En el siglo XVIII se acentuó el declive, el descenso del número de alumnos y el cierre de colegios. En 1.836 la Universidad cerró sus puertas y se trasladó a Madrid, pocos años después también desaparecieron los pocos Colegios Menores que, por depender de fundaciones privadas, habían permanecido en la ciudad. La pérdida de la Universidad supuso un duro golpe para la sociedad y para la economía local. Además, en ese tiempo también se produjo la desamortización de los bienes religiosos que afectó a 376 fincas urbanas de las aproximadamente 900 que había en la ciudad, aunque no todas ellas encontraron comprador quedando en manos del estado. En 1.845 un particular compró el edificio central de la Universidad, pocos años después lo vendió a otra persona para instalar una fábrica de sedas, una nueva venta hizo que, a finales de 1.850, la sociedad alcalaína, alertada ante el destino que podían correr los edificios de su antigua Universidad, se agrupase entorno a la Sociedad de Condueños para adquirirlos, conservarlos y mantenerlos a salvo del incierto futuro al que estuvieron expuestos.

Aunque el siglo XIX no empezó bien para la ciudad, a mediados de siglo el panorama empezó a cambiar. Parte de los edificios que habían sido Colegios Menores o conventos recibieron nuevos usos. El ejército ocupó algunos edificios y la ciudad empezó a cobrar una nueva vida económica y social y a tener un nuevo impulso demográfico. En 1.859 el ferrocarril llegó a Alcalá y la ciudad empezó a crecer en dirección a su estación, unos años después se inició una importante operación de remodelación urbana en la antigua calle Mayor, se construyó un gran cuartel de nueva planta en el centro de la ciudad, se inauguró el actual Ayuntamiento y se colocó la estatua de Cervantes que todavía hoy continua presidiendo la plaza Mayor, se inauguró un nuevo teatro y se renovó el antiguo Corral de Comedias, se construyó la plaza de toros...La actividad económica había vuelto a la ciudad aunque sin llegar a recuperar la pujanza y la proyección internacional que tuvo en otra época. En 1.880, hijo de alcalde, nace en Alcalá: Manuel Azaña Díaz, político, escritor y presidente de la II Republica.

En la primera mitad del siglo XX, salvada la guerra civil, la ciudad permaneció sin grandes cambios; quizás lo más destacable sea que, ya en los años veinte, en las inmediaciones de la estación de ferrocarril, se instaló la empresa Forjas de Alcalá, que, a diferencia de las cerámicas, era la primera fabrica que no guardaba relación directa con las materias primas que se extraían en el entorno. Fue la primera empresa que eligió la ciudad por su ubicación y por sus conexiones con la red de comunicaciones. Por esas mismas razones y por la disponibilidad de suelo económico, a finales de los años cincuenta y principios de los sesenta, eligieron la ciudad un nutrido número de grandes industrias, y tras ellas llegaron otras muchas. La ciudad se transformó radicalmente, pasó por un periodo de rápido y desordenado crecimiento urbanístico de escasa calidad. La morfología urbana, que apenas había cambiado desde el siglo XVII, se transformó radicalmente, y la sociedad alcalaína también. La ciudad que tópicamente se representaba como la de las tres ces: cárceles, conventos y cuarteles, sin perder estos componentes, se vio desbordada por la potencia de la nueva ciudad industrial y trabajadora y por el rápido incremento demográfico que experimentó, sobre todo, gracias a las aportaciones de población procedente de la España rural.

A finales del siglo XX, y especialmente durante la primera década del XXI, la masiva llegada de personas procedentes de otros países, además de impulsar un nuevo incremento demográfico, ha vuelto a modificar la sociología de la ciudad. Actualmente la proporción de población extranjera representa el 20,9% del total, aunque la crisis económica puede llevar aparejada su disminución.

Además de los cambios mencionados, en el último cuarto del siglo XX se han producido otros dos acontecimientos que también han contribuido a modificar la ciudad y la sociedad alcalaína. En 1.975 la Universidad volvió a Alcalá y, aunque inicialmente los estudios dependían de la madrileña Universidad Complutense y se impartían en unos edificios situados a las afueras de la ciudad, que previamente habían pertenecido al ejército, dos años después se fundó la nueva Universidad de Alcalá y se empezaron a recuperar para uso universitario los antiguos edificios monumentales situados en el centro histórico. Edificios que siglos atrás estuvieron vinculados a la Universidad y que posteriormente pasaron a manos del ejército o de otras instituciones, que los conservaron, recuperaban el uso universitario. Se cerraba así un círculo histórico que, además de devolver su antiguo uso a los edificios, devolvía a la sociedad alcalaína el tan anhelado título de ciudad universitaria que tuvo en otra época. El segundo gran acontecimiento también está vinculado con la recuperación de la Universidad y con la

repercusión que tuvo en la ciudad, se materializa en la obtención del título de Patrimonio de la Humanidad otorgado por la UNESCO en 1.998. La confluencia de ambos factores ha propiciado la rehabilitación de buena parte de los edificios del centro histórico, tanto de los monumentales como de otros más modestos y de uso residencial, a la par que ha impulsado el desarrollo del sector turístico de la ciudad. El Parador de Alcalá ha abierto sus puertas en la primera década de este siglo.

e) Ciudad Universitaria.

Como ya se ha dicho, la fundación de la Universidad, que se empezó a gestar a finales del siglo XV, hizo que la ciudad pasase a formar parte del reducido y selecto grupo de ciudades universitarias europeas. Aunque ya estaba en decadencia, su traslado a Madrid en 1.836 supuso un duro golpe para la ciudad, de la misma forma que su recuperación en 1.975 ha supuesto un nuevo impulso.

Actualmente la Universidad tiene dos campus en la ciudad, el denominado externo, situado en terrenos que en otro tiempo fueron campo de aviación y el histórico. Además, la Universidad dispone de otro campus en la ciudad de Guadalajara. Es la empresa más importante del municipio y, junto a su historia, la que más proyección le proporciona.

En el curso 2.012 -2.013 su oferta docente llegó a más de veintiocho mil alumnos, de ellos más de diez y siete mil estaban matriculados en alguno de los 36 grados que se imparten en la Universidad, y más de once mil cursaron estudios de postgrado o de formación continua. Mención especial merece la presencia de estudiantes internacionales (5.678)

f) Ciudad natal de Cervantes.

Pero Alcalá no sólo es la ciudad natal de Cervantes, durante el siglo de Oro casi todos los grandes escritores y hombres de letras de España pasaban por Alcalá: Lope de Vega, Quevedo, Calderón, Tirso de Molina, Teresa de Ávila, Juan de la Cruz, Juan de Tarsis - Conde de Villamediana-, Mateo Alemán, Antonio de Nebrija, Agustín Moreto...

g) Patrimonio de la Humanidad.

El 2 de diciembre de 1.998, la UNESCO, en reunión celebrada en Kyoto, acordó otorgar el título de Patrimonio de la Humanidad a la Universidad y al centro histórico de Alcalá.

h) Conserva zonas de alta calidad paisajística y ricas por su biodiversidad.

Aunque desde muchas perspectivas los edificios que rodean el centro impiden que el viajero disfrute del perfil histórico de la ciudad, desde su interior la ciudad sigue conservando perspectivas que la conectan con los singulares montes de su entorno. El río y parte de los montes están considerados como Lugares de Interés Comunitario (LIC), además, hay otra zona cerealista, situada al norte de la ciudad, que forma parte de una Zona de Especial Protección para las Aves (ZEPA).

i) Importante centro industrial y productivo aunque expuesto a un largo proceso de desmantelamiento.

En la ciudad, como en el conjunto de la Comunidad de Madrid, predomina el sector servicios, pero Alcalá también cuenta con un importante centro industrial y productivo que, desde finales del siglo pasado, se ve expuesto a un largo proceso de deslocalización y desmantelamiento.

La distribución por sectores económicos de la población ocupada y parada con trabajo previo, según datos del último censo, es la siguiente: Servicios 72,6%, Industria 15,4%, Construcción 11,3% y Agricultura, ganadería... 0,7%. La tasa Global de actividad de la ciudad es de 57,8% y la tasa de paro de 29,3%. En abril de 2.014 había 20.793 personas registradas como paradas y demandantes de empleo.

j) Una sociedad plural y diversa con importante peso de la población extranjera. En 2.013 hay 42.862 personas empadronadas con una nacionalidad diferente de la española (20,9% del total). En la ciudad hay personas de 119 nacionalidades diferentes más dos apátridas. Algo más de la mitad de la población extranjera tiene nacionalidad Rumana.

Según datos de 2.012, el 22,2% de los alcalaínos ha nacido en el extranjero, el 29,2% en una Comunidad Autónoma diferente de la Madrileña y el 20,3% en la propia ciudad. El porcentaje de personas nacidas en el mismo municipio, tras Madrid, es el segundo mayor entre los municipios más poblados de la Comunidad. En la ciudad hay personas de 4.789 municipios españoles diferentes, es decir del 59% de los municipios españoles.

El 1,1% de los mayores de 16 años son analfabetos y otro 7% carece de estudios. El 12,2% tienen estudios de primer grado, el 60,1% de segundo grado y el 19,7% tienen estudios universitarios.

La tasa de paro de Alcalá presenta importantes diferencias por distritos, la del Distrito II es de 35,5% mientras que la del Distrito IV es de 18,2%. En el 53,1% de los hogares hay alguna persona inactiva o parada y en el 71% hay alguna persona ocupada. Datos más concretos de situaciones carenciales y de exclusión social aparecen en la información de los servicios sociales, aquí tan solo señalaremos que actualmente son numerosas las familias expuestas a importantes carencias socioeconómicas.

El producto interior bruto per cápita en Alcalá, según avance publicado por la C. de Madrid para 2.011, es de 21.520 € (69,8% de la renta per cápita de la C. de Madrid, porcentaje similar al de 2.009 pero inferior al de 2.010: 71,1%)

Demografía

Entre la documentación se incluye un informe en el que se analiza la situación de la población de 0 a 18 años, aquí nos limitaremos a exponer otros aspectos relevantes de la demografía de la ciudad.

Movimiento natural de la población 2.012

La tabla y gráfica resumen los acontecimientos más destacados del movimiento natural de la población de Alcalá y de la C. de Madrid en 2.012.

Las repercusiones negativas de la crisis económica se ven agravadas por el largo proceso de desmantelamiento industrial que padece el municipio. Los bajos índices de natalidad redundarán en la disminución del número de niños y jóvenes, es decir, en la disminución de la población de 0 a 18 años.

La natalidad de Alcalá es la más baja de las registradas en todos los grandes municipios de la C. de Madrid. La tasa bruta de natalidad de Alcalá (nacidos por cada mil habitantes) es menor que la registrada en el conjunto de la C. de Madrid y que las del resto de los municipios de más de 100.000 habitantes. Además, la tasa general de fecundidad (nacidos vivos por cada mil mujeres con edades comprendidas entre los 15 y los 49 años) también es la menor de los grandes municipios.

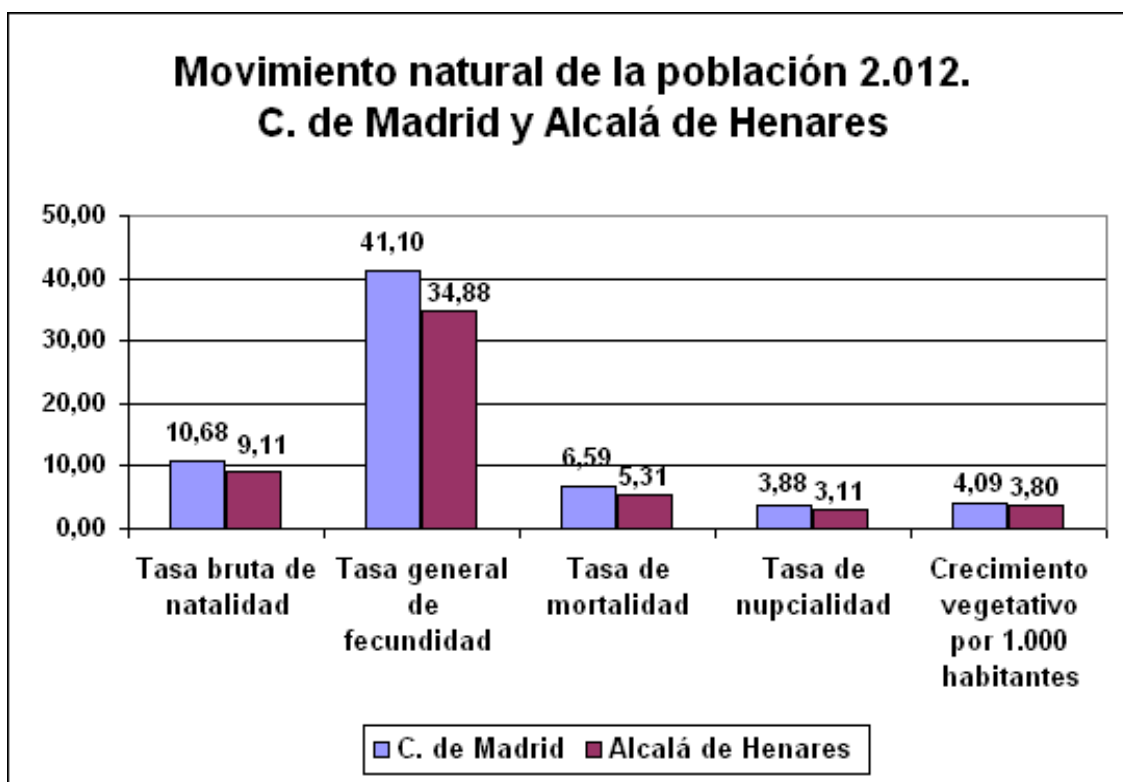
Afortunadamente, la tasa bruta de mortalidad (fallecidos por cada mil habitantes) de Alcalá es menor que la de la Comunidad y ocupa un lugar intermedio, el quinto, entre las tasas de los municipios más poblados: Madrid, Getafe, Leganes y Alcorcón tienen tasas más altas que Alcalá.

La tasa de nupcialidad de Alcalá (matrimonios por cada mil habitantes) también es menor que la de la Comunidad pero ocupa un lugar intermedio entre los municipios más poblados, mayor que las de Fuenlabrada, Leganes, Alcorcón y Torrejón. La baja tasa de nupcialidad también tendrá repercusiones negativas en la natalidad.

El crecimiento vegetativo de Alcalá (nacimientos menos defunciones por mil habitantes) tras Madrid, es el segundo más bajo de los diez municipios más poblados de la C. de Madrid, siendo inferior al registrado en el conjunto de la Comunidad.

Movimiento natural de la población 2.012. C. de Madrid y Alcalá de Henares		
	C. de Madrid	Alcalá de Henares
Tasa bruta de natalidad	10,68	9,11
Tasa general de fecundidad	41,10	34,88
Tasa de mortalidad	6,59	5,31
Tasa de nupcialidad	3,88	3,11
Crecimiento vegetativo por 1.000 habitantes	4,09	3,80

Fuente: Instituto de estadística de la C. de Madrid. Indicadores del M.N.P.



Fuente: Instituto de estadística de la C. de Madrid. Indicadores del M.N.P.

Indicadores demográficos.

Hasta 2.012, el **grado de juventud** de Alcalá (porcentaje de población de 0 a 14 años) era mayor del que había en la Comunidad, ese año ya fue algo menor y, en 2.013 la diferencia ha aumentado ligeramente, no tanto por la disminución del dato de Alcalá, que se ha mantenido estable en 15,4%, como por el incremento del porcentaje de la Comunidad, que crece una décima llegando al 15,6%. Entre los diez municipios más poblados de la Comunidad, Alcalá, igualada con Alcorcón, ocupa el sexto lugar por proporción de menores de 15 años.

El **grado de envejecimiento** de la población de Alcalá 13,4% (porcentaje de población de 65 años y más años) es menor que el de la Comunidad y ocupa un lugar intermedio entre los municipios más poblados.

La **razón de progresividad** de Alcalá (relación entre la población de 0 a 4 años respecto de la de 5 a 9 años) es menor que la que hay en la Comunidad, situándose por debajo de los cien puntos, lo que apunta una tendencia decreciente de la población infantil. Por cada cien niños/as de 5 y 9 años hay 91,3 con edades comprendidas entre los 0 y los 4. Es el dato menor entre los municipios más poblados de la Comunidad. De los diez municipios de más de 100.000 habitantes, cuatro presentan tendencias decrecientes pero la de Alcalá es la más acusada.

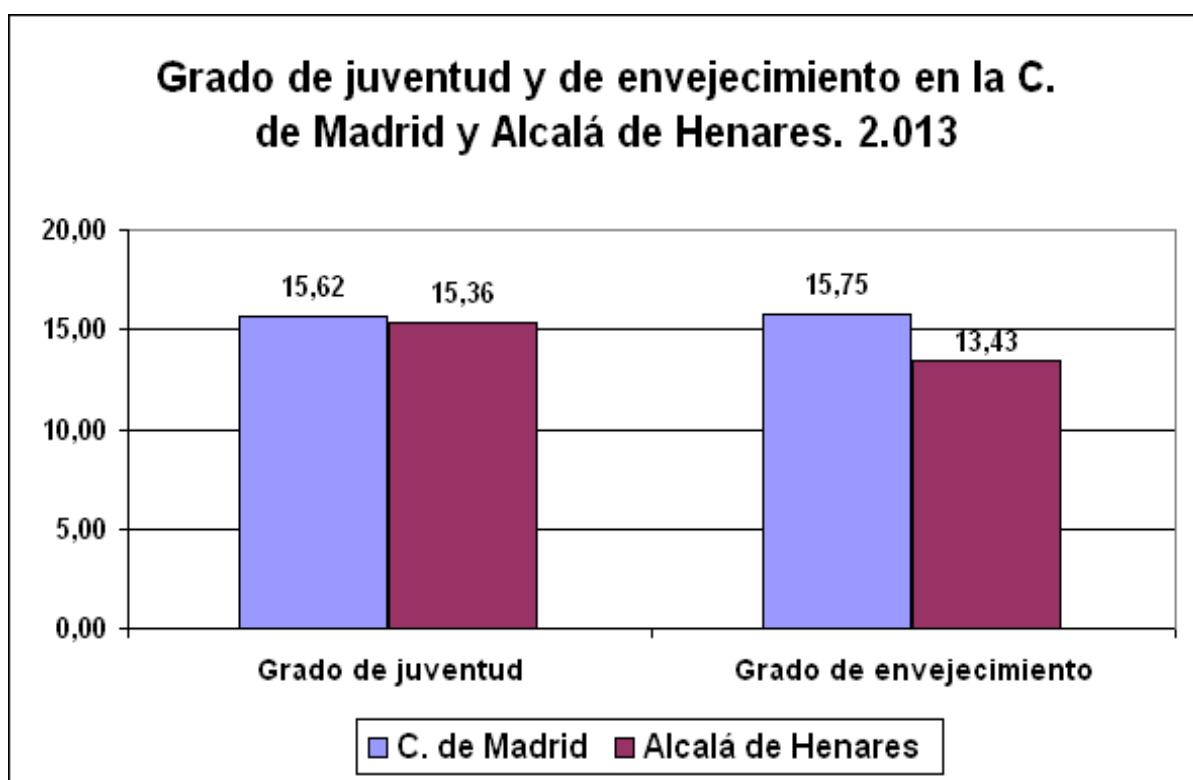
La **razón de dependencia** mide la relación que hay entre la población menor de 15 años más los mayores de 64 respecto de la población con edades comprendidas entre los 15 y los 64 años. Trata de valorar el peso que la población que, tradicionalmente se consideraba que por su edad no debería estar vinculada al mercado laboral, tiene sobre la que, por su edad, si se consideraba que podría estarlo. En Alcalá, por cada cien personas con edades comprendidas entre los 15 y los 64 años hay 40 con otras edades, dato menor del registrado en la Comunidad (46), por lo que se puede decir que, en la ciudad, la carga demográfica de la población económicamente dependiente es menor de la que hay en la Comunidad. Entre los municipios más poblados ocupa una posición intermedia.

La **razón de reemplazamiento** mide la relación entre la población de 15 a 39 años respecto a la de 40 a 64, por cada cien personas con edades comprendidas entre los 40 y los 64 años hay 102 de 15 a 39. Las generaciones de reemplazo son un poco más voluminosas que las remplazadas, aunque la diferencia es pequeña; en la Comunidad no hay diferencias. El dato de Alcalá es el cuarto más elevado entre los diez municipios de más de cien mil habitantes.

La **razón de feminidad** mide la relación que hay entre el número de mujeres y el de hombres. En Alcalá por cada cien hombres hay 101 mujeres, en la Comunidad 108. Entre los municipios más poblados ocupa una posición intermedia, el sexto lugar.

Indicadores demográficos 2.013		
	C. de Madrid	Alcalá de Henares
Grado de juventud	15,62	15,36
Grado de envejecimiento	15,75	13,43
Razón de progresividad	104,00	91,03
Razón de dependencia	0,46	0,40
Razón de reemplazamiento	1,00	1,02
Razón de feminidad	1,08	1,01

Fuente: Instituto de estadística de la C. de Madrid. Indicadores municipales



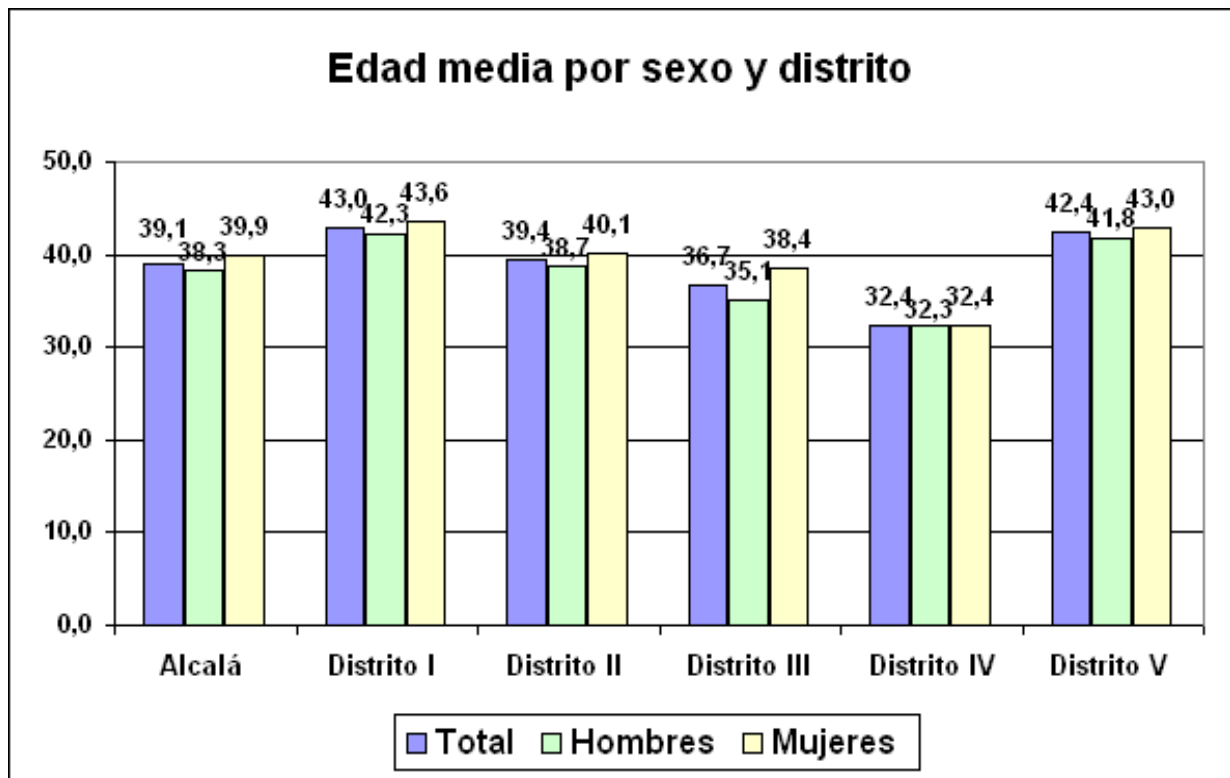
Fuente: Instituto de estadística de la C. de Madrid.

Edad media por sexos y distritos.

La edad media de la población de Alcalá es de 39,1 años; 38,3 entre los hombres y 39,9 entre las mujeres. Por distritos hay importantes diferencias, el más envejecido es el Distrito I y el más joven el Distrito IV, la edad media de ambos distritos presenta una diferencia de más de diez años.

Edad media de la población residente en viviendas principales por sexo y distrito						
	Alcalá	Distrito I	Distrito II	Distrito III	Distrito IV	Distrito V
Total	39,1	43,0	39,4	36,7	32,4	42,4
Hombres	38,3	42,3	38,7	35,1	32,3	41,8
Mujeres	39,9	43,6	40,1	38,4	32,4	43,0

Fuente: INE, Censo de población y viviendas 2.011. Resultados definitivos



Fuente: INE, Censo de población y viviendas 2.011. Resultados definitivos

Los hogares y las formas de vida.

El término hogar engloba a todas las personas que residen en una misma vivienda, independientemente de que tengan, o no, vínculo familiar. Cuando la vivienda está habitada por una única persona, hablamos de hogares unipersonales.

Estructura de los hogares.

Con los resultados censales, el INE realiza una clasificación de los hogares basada en la edad, el sexo y el parentesco de sus miembros. Los resultados de Alcalá, aparecen en la tabla.

Estructura del hogar		
	Nº	%
Total hogares	71.865	100,0
Mujer sola menor de 65 años	3.735	5,2
Hombre solo menor de 65 años	4.425	6,2
Mujer sola de 65 años o más	3.145	4,4
Hombre solo de 65 años o más	1.130	1,6
Padre o madre con algún hijo menor de 25 años	3.440	4,8
Padre o madre que convive con todos sus hijos de 25 años o más	2.755	3,8
Pareja sin hijos	15.135	21,1
Pareja con hijos alguno de los cuales es menor de 25 años	23.095	32,1
Pareja con hijos todos ellos de 25 años o más	5.850	8,1
Pareja o padre/madre con algún hijo menor de 25 años y otra(s) persona(s)	4.510	6,3
Otro tipo de hogar	4.640	6,5

Fuente: INE 2014. Censo de Población y Viviendas 2011. Resultados definitivos.

En total hay 12.435 hogares unipersonales (17,3%), de los cuales 8.160 son de personas menores de 65 años y 4.275 de personas de 65 y más años. Entre estos últimos, prácticamente tres de cada cuatro son de mujeres que viven solas (73,6%), mientras que entre los de menores de 65 años son más los de hombres que los de mujeres, 54,2% y 45,8% respectivamente.

Los hogares formados por parejas sin hijos ascienden a 15.135 (21,1%). Este grupo lo integran tanto parejas jóvenes que todavía no han tenido hijos, como parejas cuyos hijos ya se han emancipado....

En total hay 31.045 hogares (43,2%) con algún hijo menor de 25 años; 3.440 son monoparentales, 23.095 incluyen a la pareja y, en otros 4.510, además del menor y de la pareja, o del padre o la madre, también hay otra/s persona/s.

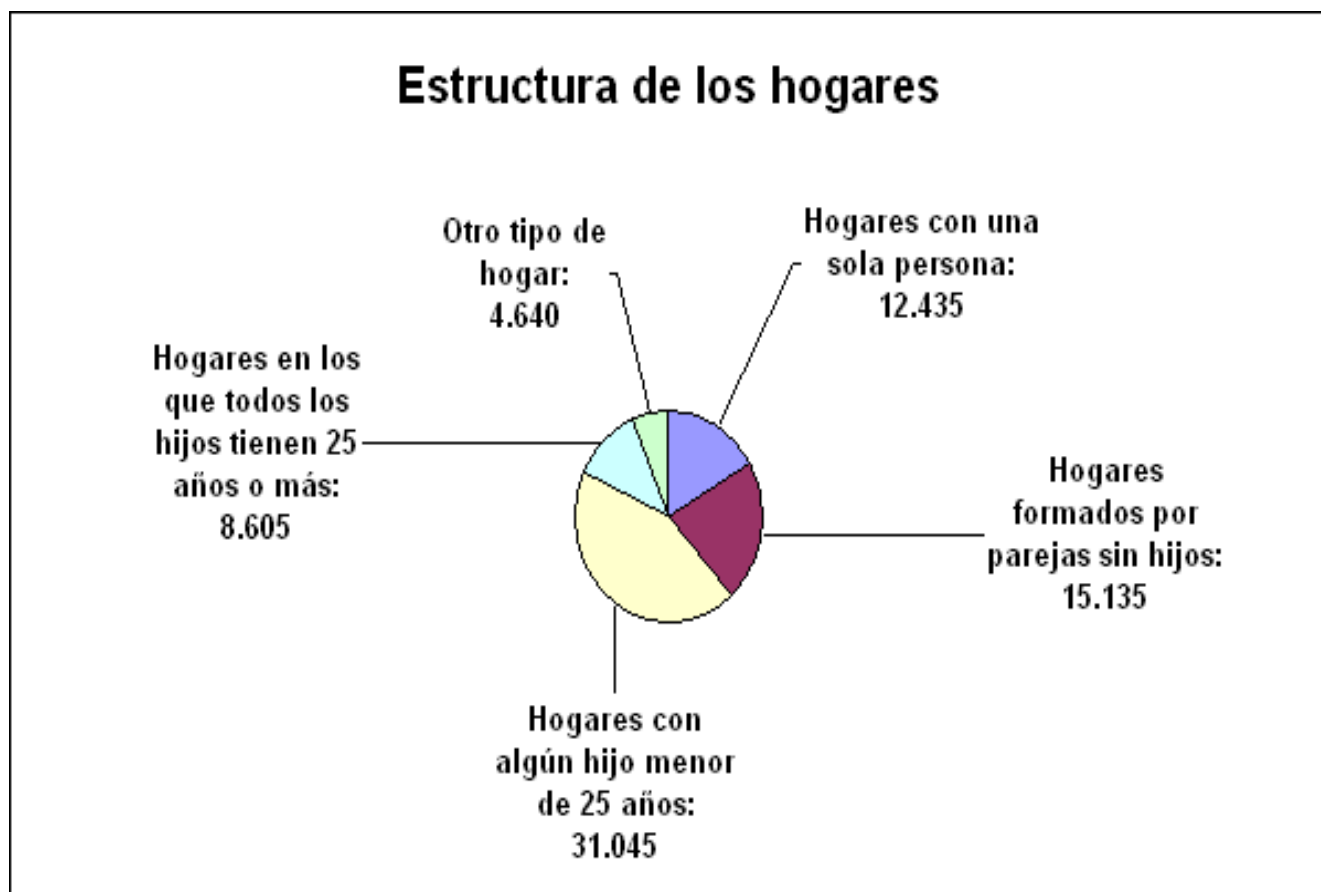
Los hogares en los que todos los hijos tienen más de 25 años son 8.605 (12,0%); en esta cifra no se contabilizan los que tienen algún hijo menor de 25 años pero otro/s son mayor/es de esa edad. La coyuntura económica y la forma en que se está afrontando la crisis, está retrasando, imposibilitando en muchos casos, la emancipación de los hijos, obligándoles a continuar en la casa paterna e incluso a retornar a ella. Situación que no solo está frustrando las posibilidades vitales de toda una generación si no que también repercute negativamente en los índices de natalidad.

El grupo de otro tipo de hogares, incluye una casuística muy diversa: hogares de abuelos con nietos, de tíos con sobrinos....

La siguiente tabla y grafica se ha elaborado a partir de los datos que aparecen en la anterior pero reduciendo las categorías.

Estructura del hogar		
	Nº	%
Total hogares	71.865	100,0
Hogares con una sola persona	12.435	17,3
Hogares formados por parejas sin hijos	15.135	21,1
Hogares con algún hijo menor de 25 años	31.045	43,2
Hogares en los que todos los hijos tienen 25 años o más	8.605	12,0
Otro tipo de hogar	4.640	6,5

Fuente: INE 2014. Censo de Población y Viviendas 2011. Resultados definitivos.



Hogares y familias.

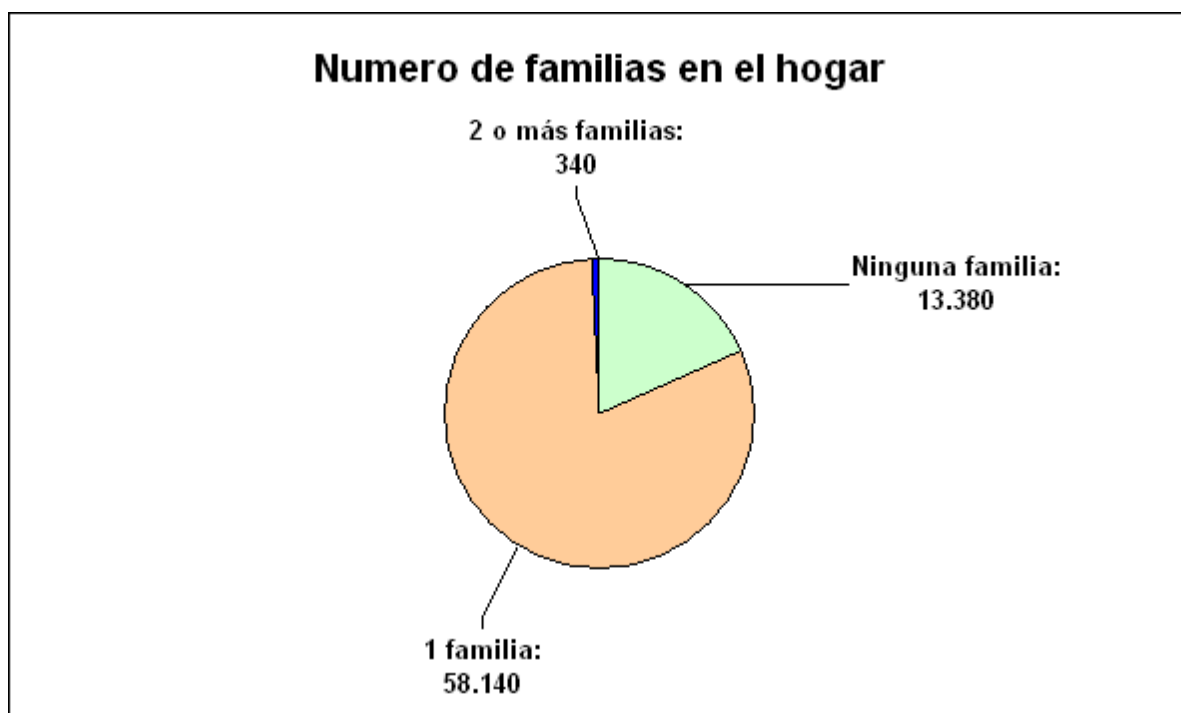
Los hogares pueden estar habitados por personas de una misma familia, de varias, o por personas sin vínculos familiares. Para que el censo considere que hay una familia es necesario que, al menos, haya dos personas emparentadas residiendo en la misma vivienda, independientemente del grado de parentesco que tengan o de que el mismo se genere por razones políticas o de sangre.

El 18,6% de los hogares de Alcalá están habitados por personas sin ningún vínculo familiar, la mayor parte de los mismos (12.435) son hogares de personas que viven solas. La casuística de los 945 hogares restantes, es decir de los hogares integrados por personas sin relación familiar, puede ser muy variada: desde personas que se unen para compartir vivienda a pisos que se alquilan por habitaciones...

En cuatro de cada cinco hogares (80,9%) hay una sola familia, lo cual como veremos más adelante, no quiere decir que solo haya un único núcleo familiar. Por otro lado, en la ciudad hay 340 hogares con dos o más familias. Si damos por sentado que en nuestra cultura prima el hogar unifamiliar, el hecho de que haya dos familias bajo el mismo techo es un claro exponente de situaciones carenciales. Al menos 680 familias (en el supuesto de que solo haya dos por hogar) se ven forzadas a residir bajo el mismo techo.

Hogares según número de familias		
	Nº	%
Total hogares	71.865	100,0
Ninguna familia	13.380	18,6
1 familia	58.140	80,9
2 o más familias	340	0,5

Fuente: INE 2014. Censo de Población y Viviendas 2011. Resultados definitivos.



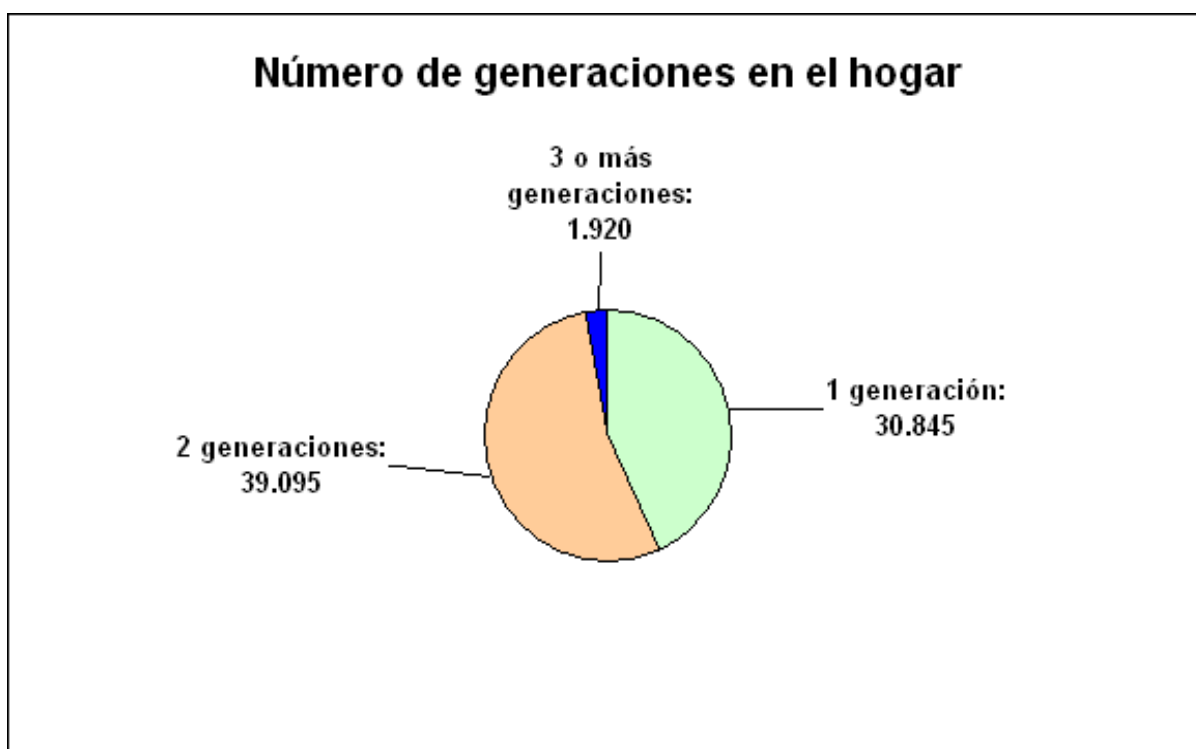
Generaciones en el hogar.

Para calcular el número de generaciones que hay en cada hogar, el INE busca, para cada persona, si su padre y su madre también residen en ese hogar, y si el padre o la madre de su padre o el padre y la madre de su madre también residen en el hogar, y así sucesivamente. El número de generaciones es el máximo número de veces que se encuentran un padre o una madre entre todos los valores calculados para cada una de las personas que residen en el hogar. De forma que, si ninguna persona cita a otra como su padre o madre se considera que solo hay una sola generación en el hogar, independientemente de las edades que tengan sus componentes. Si en el hogar conviven padres e hijos, se considera que hay dos generaciones, si conviven hijos, padres y abuelos, se considera que hay tres generaciones...

En el 54,4% de los hogares de Alcalá hay dos generaciones: padres e hijos; en el 2,7% hay tres o más generaciones: hijos, padres y abuelos. En el 42,9% de los hogares solo hay una generación, es decir que se trata de hogares en los que no conviven padres e hijos. La diversidad de las nuevas formas de vida y de familia queda patente en estos datos.

Numero de generaciones en el hogar		
	Nº	%
Total hogares	71.865	100,0
1 generación	30.845	42,9
2 generaciones	39.095	54,4
3 o más generaciones	1.920	2,7

Fuente: INE 2014. Censo de Población y Viviendas 2011. Resultados definitivos.



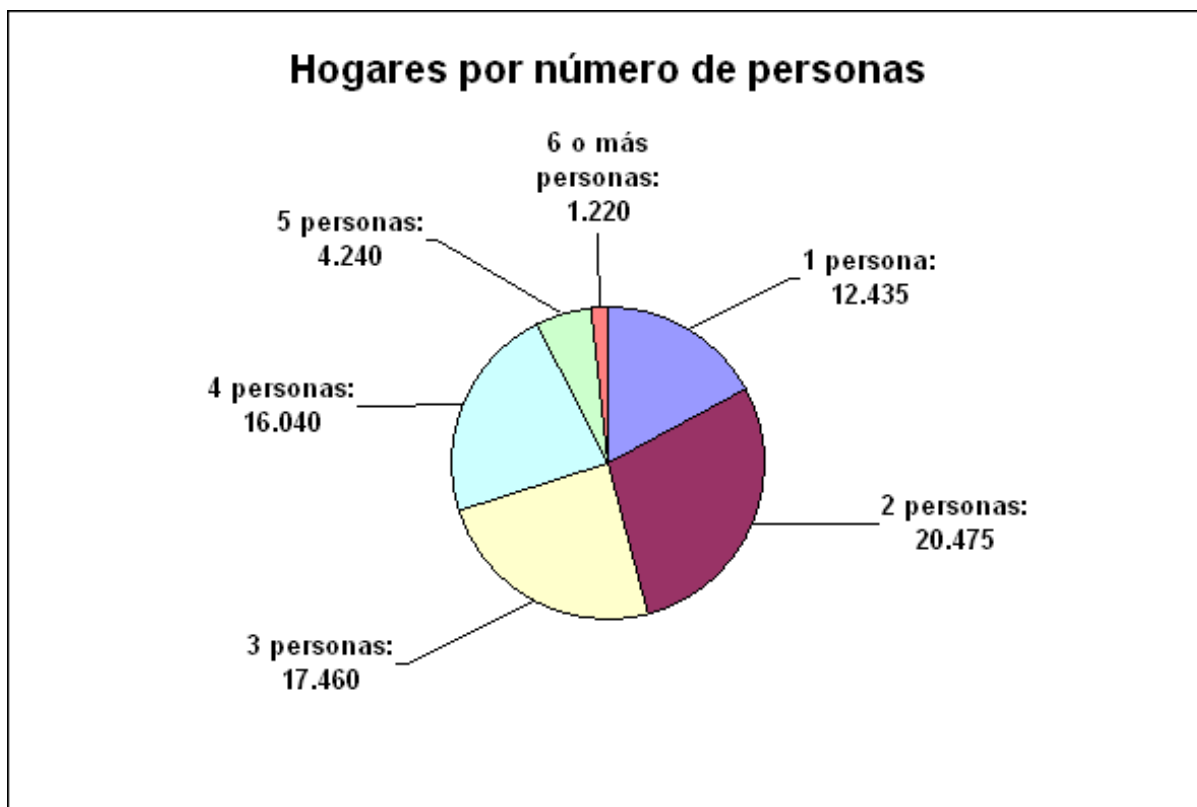
Personas en el hogar.

En la tabla aparecen los hogares por el número de personas que residen en los mismos. Predominan los hogares de dos personas (28,5%), los de tres representan el 24,3%, los de cuatro el 22,3%, los unipersonales el 17,3%... En 4.240 hogares residen cinco personas y en 1.220 seis o más.

Obsérvese que el número de hogares con dos personas es de 20.475, mientras que el número de hogares habitados por una pareja sin hijos era de 15.135. La diferencia entre ambos datos se debe a los hogares monoparentales con un solo hijo y sin más personas y a las múltiples combinaciones de hogares formados por dos personas entre las que no existe relación de pareja.

Hogares por número de personas		
	Nº	%
Total	71.865	100,0
1 persona	12.435	17,3
2 personas	20.475	28,5
3 personas	17.460	24,3
4 personas	16.040	22,3
5 personas	4.240	5,9
6 o más personas	1.220	1,7

Fuente: INE 2014. Censo de Población y Viviendas 2011. Resultados definitivos.



Hogares y núcleos familiares.

El núcleo familiar es una variable intermedia entre el individuo y la familia que admite cinco posibilidades: pareja sin hijos, pareja con hijos, padre con hijos, madre con hijos y no existe núcleo. Para formar parte del núcleo familiar de sus padres los hijos deben estar solteros, no estar emparejados ni tener hijos. Una persona se clasifica en el apartado de “No existe núcleo” cuando su situación no encaja en ninguna de las situaciones anteriores. Como ya hemos visto, el término hogar agrupa al conjunto de personas que residen en la misma vivienda.

Número de núcleos familiares en el hogar		
	Nº	%
Total hogares	71.865	100,0
Ninguno	14.655	20,4
1 núcleo	55.075	76,6
2 núcleos	2.045	2,8
3 o más núcleos	90*	0,1

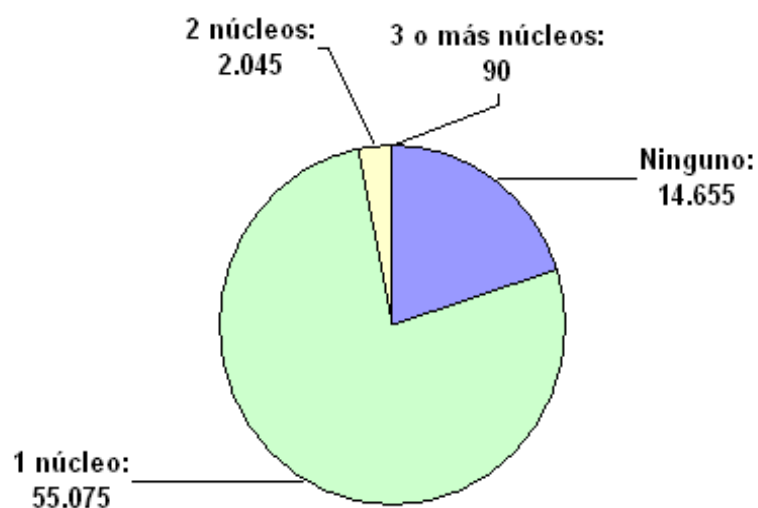
Fuente: INE 2014. Censo de Población y Viviendas 2011. Resultados definitivos.

(*) Las celdas marcadas con * pueden contener errores elevados de muestreo.

No hay ningún núcleo familiar en uno de cada cinco hogares de la ciudad (20,4%). En su mayor parte se trata de hogares unipersonales pero, descontados estos todavía quedan otros 2.220 que sin ser unipersonales tampoco tienen núcleo, es decir son hogares en los que no hay ni una pareja con o sin hijos, ni tampoco hay padres o madres con hijos. Se trata de hogares habitados por personas sin vínculos familiares, -en esta situación he estimado que se encuentran 975 hogares, aunque el dato que aparece en otra tabla posterior los cifra en 945- y de hogares habitados por personas con vínculos familiares diferentes de los paterno filiales o de pareja (1.275).

En la mayor parte de los hogares hay un único núcleo familiar, esto es lo que sucede en tres de cada cuatro (76,6%), pero también hay otros 2.045 que cuentan con dos núcleos familiares y, otros 90 en los que hay tres o más núcleos. Si tenemos en cuenta que nuestra cultura prima la individualidad y fomenta que cada núcleo familiar tenga su propia vivienda, cuando esto no sucede así, hay que pensar que, en la mayor parte de los casos, nos encontramos ante graves situaciones carenciales. Situaciones que en Alcalá afectan a un mínimo de 4.360 núcleos familiares (resultado de multiplicar por dos los hogares con dos núcleos y por tres los hogares con tres o más núcleos).

Número de núcleos familiares en el hogar.



Fuente: INE 2014. Censo de Población y Viviendas 2011. Resultados definitivos.

Núcleos familiares y número de hijos.

En la primera columna figuran todos los hijos del núcleo familiar, independientemente de que sean hijos de la madre, del padre o de ambos; en la segunda columna aparecen los hijos comunes de la pareja.

En el 30,5% de los núcleos familiares no hay ningún hijo y en el 47,2% no hay ningún hijo común de la pareja. Dicho de otra forma, el 69,5% de los núcleos familiares sí tienen algún hijo y el 52,8% tienen algún hijo en común. De las parejas que no tienen ningún hijo en común, más de una de cada tres sí tiene algún hijo de uno de los miembros de la pareja, dato que pone de relieve la importancia que tienen las nuevas formas de familia y de convivencia.

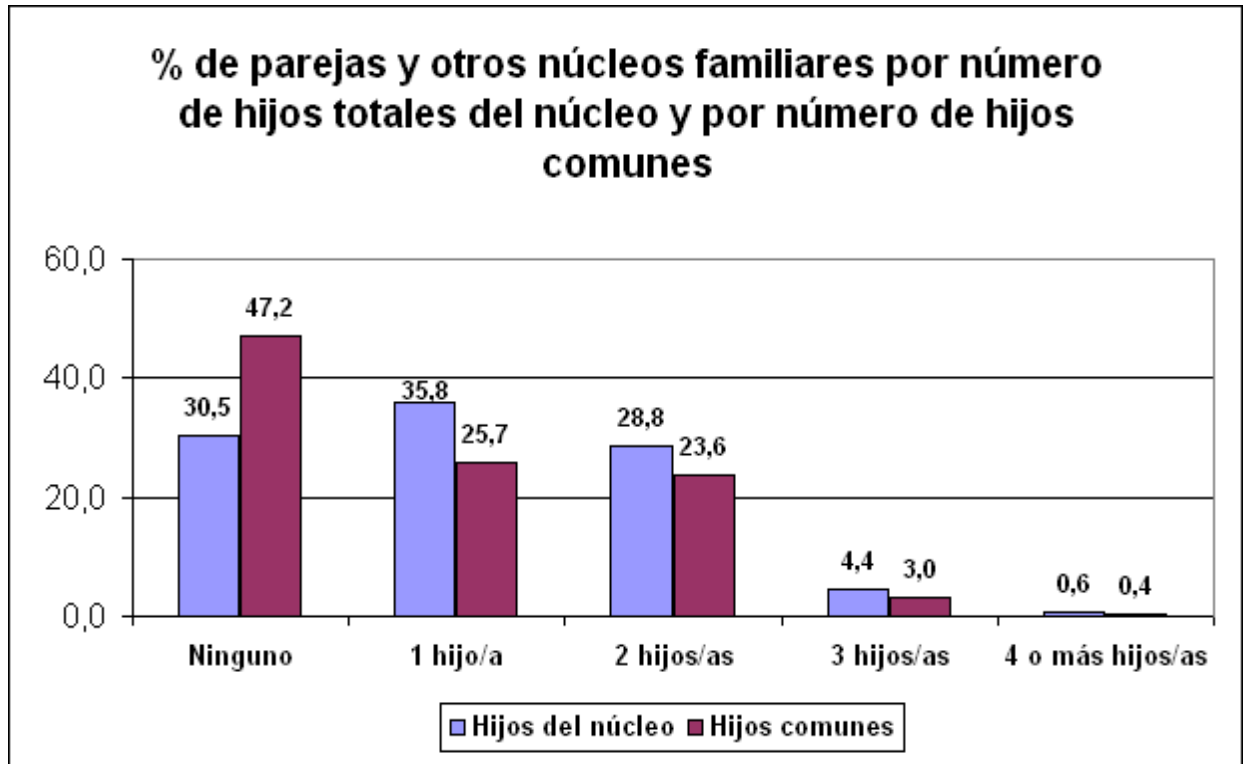
Un hijo hay en el 35,8% de los núcleos, en el 25,7% de los casos se trata de un hijo común de la pareja. La diferencia entre ambos datos: 5.955 núcleos, se nutre tanto de familias cuyo hijo, biológicamente, lo es solo de uno de los miembros de la pareja, como de familias monoparentales con un solo hijo.

El 28,8% de los núcleos familiares tienen dos hijos, en el 23,6% ambos hijos son de la pareja. La diferencia entre ambos datos: 3.050 núcleos, se nutre tanto de familias en los que alguno de los hijos no lo es de los dos miembros de la pareja, como de familias monoparentales con dos hijos.

Tres hijos hay en el 4,4% de los núcleos familiares y en el 3,0% de los casos los tres son hijos de la pareja. Hay 795 núcleos familiares con tres hijos en los que no todos son hijos comunes de la pareja, o en los que todos ellos son hijos de familias monoparentales.

Parejas y otros núcleos familiares por número de hijos totales y de hijos comunes				
	Total hijos del núcleo		Hijos comunes	
	Nº	%	Nº	%
Total núcleos familiares	59.430	100,0	59.430	100,0
Ninguno	18.115	30,5	28.055	47,2
1 hijo/a	21.250	35,8	15.295	25,7
2 hijos/as	17.100	28,8	14.050	23,6
3 hijos/as	2.600	4,4	1.805	3,0
4 o más hijos/as	365	0,6	230	0,4

Fuente: INE. Censo de Población y Viviendas 2011. Resultados definitivos.



Fuente: INE. Censo de Población y Viviendas 2011. Resultados definitivos.

Núcleos familiares y familias numerosas.

El censo ha registrado la existencia de 1.595 familias numerosas en Alcalá, lo que representa el 2,7% del total de los núcleos familiares que hay en la ciudad.

Núcleos familiares y familias numerosas.		
Familias numerosas	Nº	%
Total núcleos familiares	59.430	100,0
No	57.835	97,3
Sí	1.595	2,7

Fuente: INE. Censo de Población y Viviendas 2011. Resultados definitivos.

Tipos de hogar.

El tipo de hogar es un nivel de agregación intermedio que el INE genera en función de las relaciones de parentesco que hay entre las personas que residen en el hogar.

Tipo de hogares		
Tipo de hogar	Nº	%
Total	71.865	100,0
Unipersonales	12.435	17,3
Multipersonales que no forman familia	945	1,3
De una familia sin otras personas adicionales y ningún núcleo	905	1,3
De una familia sin otras personas adicionales y sólo un núcleo	50.275	70,0
De una familia sin otras personas adicionales y un núcleo y otras personas emparentadas	3.375	4,7
De una familia sin otras personas adicionales y dos núcleos o más	1.745	2,4
De una familia con otras personas adicionales	1.840	2,6
De dos o más familias	340	0,5

Fuente: INE 2014. Censo de Población y Viviendas 2011. Resultados definitivos.

Los hogares integrados por una familia con un solo núcleo familiar y sin otras personas adicionales: parejas solas o con hijos, y padres o madres con algún hijo, actualmente representan el 70,0%, en 1.996 representaban el 80,2%. En cambio, los hogares unipersonales han aumentado: en 1.996 representaban el 9,3% y actualmente representan el 17,3%. El envejecimiento de la población y los cambios en los modelos de vida y de familia explican este incremento, no obstante la coyuntura económica está haciendo que, en los últimos años, disminuya el número de personas mayores que viven solas porque, dadas las dificultades por las que atraviesan hijos y nietos, se ven impelidos a darles cobijo.

En la ciudad hay 945 hogares integrados por personas sin vínculos familiares. En este grupo se encuentran tanto los pisos de estudiantes, de trabajadores, de amigos..., como los que se alquilan por habitaciones y aquellos en los que hay una persona interna atendiendo a personas mayores...

Hay 905 hogares de personas que sí tiene vínculos familiares pero no conforman un núcleo familiar, se trata de hogares con vínculos diferentes de los de pareja o de los paterno-filiales: hermanos, abuelos con nietos, tíos con sobrinos....

Los hogares con una familia y un único núcleo familiar en los que además hay alguna otra persona emparentada: parejas solas o con hijos, o padres o madres con algún hijo más otro familiar: hermanos, cuñados, sobrinos..., representan el 4,7%

Hay 1.745 hogares con una misma familia pero con personas de dos o más núcleos familiares. Se trata de hogares en los que, por ejemplo, los padres comparten la casa con hijos que, a su vez, tienen su propia pareja o sus propios hijos. Dado que en nuestra cultura prima aquello de que el casado casa quiere, estos datos ponen de relieve situaciones carenciales que afectan, como mínimo, a 3.490 núcleos familiares. A lo que hay que añadir otros 340 hogares habitados por dos o más familias.

Los hogares en los que además de los miembros de la familia hay alguna persona adicional son 1.840. La casuística puede ser muy variada, desde viviendas con alguna habitación alquilada a familias con alguna persona interna, pasando por hogares en los que también hay algún amigo...

Población residente en viviendas principales y tipo de núcleo familiar.

La mayoría de los niños y jóvenes con edades comprendidas entre los 0 y los 18 años (82,8%) forma parte de un núcleo familiar en el que sí que hay una pareja. Lo más común es que los dos miembros de la pareja sean los padres de los menores pero, como ya hemos visto, cada vez son más habituales las familias en las que sólo uno es el padre o la madre de los hijos, así como las familias en las que cada miembro de la pareja aporta sus propios hijos...; desconocemos el detalle de cada una de estas situaciones.

En total, 5.575 niños y jóvenes residen en familias monoparentales, la mayor parte (79,0%) viven con la madre, y el 21,0% viven con el padre.

Hay 970 niños y jóvenes que no residen con ninguno de sus progenitores. En este grupo tienen cabida niños que viven con sus abuelos, con los tíos...

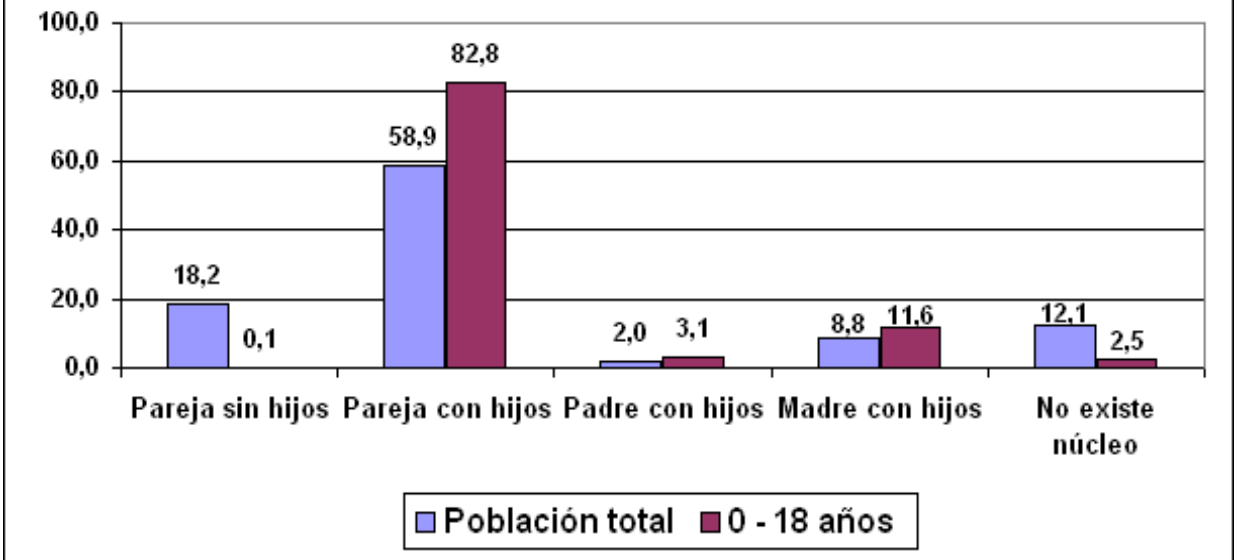
Es importante reseñar que hay 30 menores de 19 años -aunque este dato puede estar sujeto a levados errores de muestreo- que, a pesar de su corta edad, ya han formado su propia pareja, dato que puede verse incrementado por aquellos que, además de tener su propia pareja ya tienen algún hijo o aquellos que tienen algún hijo pero no tienen pareja, situaciones que, aunque minoritarias, requieren atenciones especiales.

	Población total		0 - 18 años	
	Personas	%	Personas	%
Total	198.945	100,0	38.100	100,0
Pareja sin hijos	36.235	18,2	30*	0,1
Pareja con hijos	117.110	58,9	31.530	82,8
Padre con hijos	4.000	2,0	1.170	3,1
Madre con hijos	17.470	8,8	4.405	11,6
No existe núcleo	24.135	12,1	970	2,5

Fuente: INE. Censo de Población y Viviendas 2011. Resultados definitivos.

(*) las celdas marcadas con * pueden contener errores elevados de muestreo.

Residentes en viviendas familiares por tipo de núcleo (%)



Fuente: INE. Censo de Población y Viviendas 2011. Resultados definitivos.

Residentes en viviendas familiares de 0 a 18 años por tipo de núcleo



Fuente: INE. Censo de Población y Viviendas 2011. Resultados definitivos.

Población residente en viviendas principales por tamaño del núcleo familiar.

Del total de personas que residen en viviendas principales, poco menos de una de cada tres (30,5%) viven en núcleos familiares de 4 personas, porcentaje que se eleva al 51% entre la población de 0 a 18 años, otro 28,6% residen en núcleos familiares de tres personas. En total, cuatro de cada cinco menores residen en núcleos familiares de tres o cuatro personas; en el segundo caso lo más común será que convivan con sus padres y algún hermano y en el primero que carezcan de hermanos menores de 19 años, aunque los cambios en los modelos de convivencia hacen que se multipliquen las posibilidades

En total hay 2.405 menores de 19 años residiendo en núcleos de dos personas. En estos casos hay que pensar que la mayor parte se corresponden a familias monoparentales con un único hijo y que la conciliación de la vida familiar y laboral puede acarrear dificultades especiales. Recordemos que en total hay 5.575 niños y jóvenes en familias monoparentales, de los cuales 2.405 viven exclusivamente con otra persona (padre o madre en la mayor parte de los casos) mientras que el resto, además de con el padre o la madre, también viven con más personas: hermanos, abuelos, otros familiares...

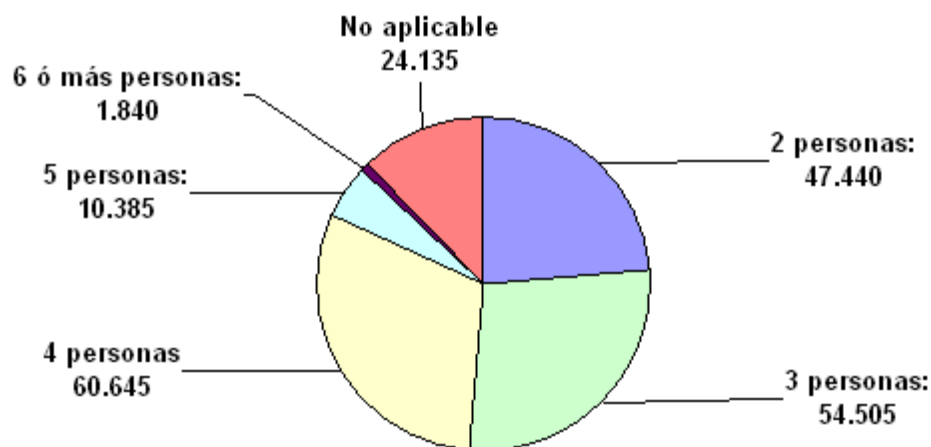
Hay 970 niños y jóvenes que no pertenecen a ningún núcleo familiar, es decir que no residen con ninguno de sus progenitores. Hay que pensar que están al cargo de abuelos, tíos u otros familiares, en este grupo puede que haya niños y jóvenes que precisen atenciones especiales.

Residentes en viviendas principales por tamaño del núcleo familiar. Población total y de 0 a 18 años				
	Población total		0 - 18 años	
	Personas	%	Personas	%
Total	198.945	100,0	38.100	100,0
2 personas	47.440	23,8	2.405	6,3
3 personas	54.505	27,4	10.895	28,6
4 personas	60.645	30,5	19.415	51,0
5 personas	10.385	5,2	3.650	9,6
6 ó más personas	1.840	0,9	765	2,0
No aplicable	24.135	12,1	970	2,5

Fuente: INE. Censo de Población y Viviendas 2011. Resultados definitivos.

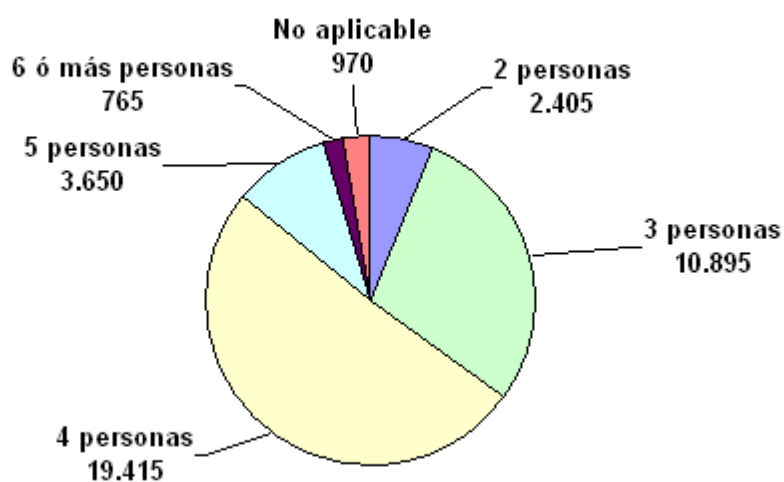
(*) las celdas marcadas con * pueden contener errores elevados de muestreo.

Residentes en viviendas principales por tamaño del núcleo familiar



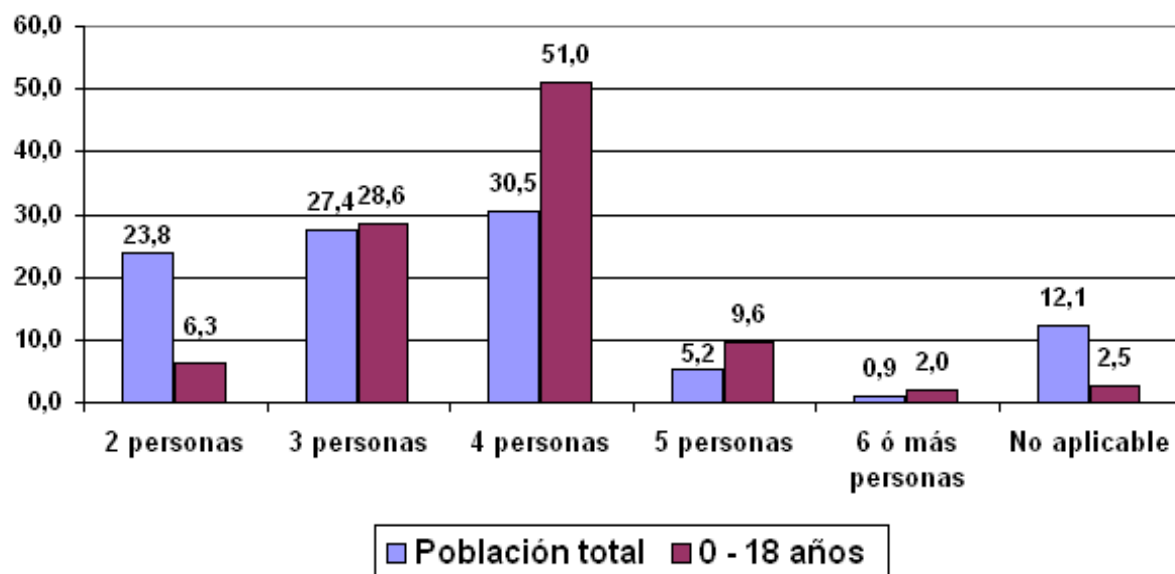
Fuente: INE. Censos de Población y Viviendas 2011. Resultados definitivos.

Población de 0 a 18 años, residente en viviendas principales, por tamaño del núcleo familiar



Fuente: INE. Censo de Población y Viviendas 2011. Resultados definitivos.

**Población residente en viviendas principales por tamaño del núcleo familiar (%).
Pobalción total y de 0 a 18 años**



Fuente: INE. Censo de Población y Viviendas 2011. Resultados definitivos.

Estructura socioeconómica.

En las siguientes páginas se describe la estructura socioeconómica de la población de Alcalá y de sus distritos, se aborda su relación con la actividad: tasas de actividad, paro y empleo; se aportan datos de la rama de actividad y de la ocupación de empleados y parados con trabajo previo; se incluyen datos de los hogares en los que hay alguna persona ocupada y los hogares en los que hay algún parado o inactivo y se termina con el nivel de estudios de la población.

Relación con la actividad

Según datos censales, 81.210 personas estaban trabajando (40,8%); de ellas 70.240 tenían un trabajo a tiempo completo y 10.970 lo tenían a tiempo parcial.

En total, el conjunto de parados que habían trabajado anteriormente y el de parados buscando su primer empleo, asciende a 33.730 personas, que representa el 17% del total de la población y el 29,3% de la población activa.

Los estudiantes representan el 18,9%, y los jubilados, pensionistas y rentistas el 14,9%. Las personas con invalidez permanente son 1.815. Los datos que aparecen bajo el rótulo de otra situación se refieren a menores de 16 años sin escolarizar, a personas dedicadas a los trabajos del hogar...

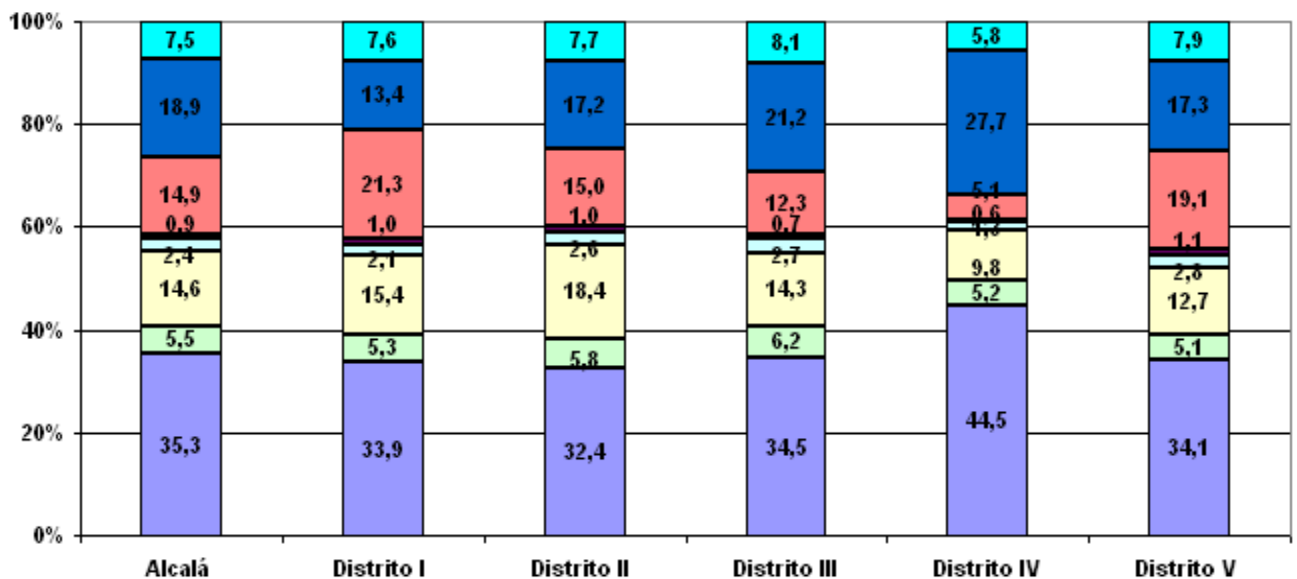
Las diferencias entre distritos son fruto y exponente de otras diferencias sociales, unas de carácter socioeconómico y otras estrictamente demográficas. El distrito IV, el más joven, también es el que tiene menos jubilados y el que tiene más personas trabajando, a la par, por su composición sociológica, también es el que tiene menos parados.

Población residente en viviendas principales por relación con la actividad y distrito

Relación con la actividad	Alcalá		Distrito I		Distrito II		Distrito III		Distrito IV		Distrito V	
	Nº	%	Nº	%	Nº	%	Nº	%	Nº	%	Nº	%
Total	198.945	100,0	33.905	100,0	58.425	100,0	30.885	100,0	32.460	100,0	43.265	100,0
Ocupado/a a tiempo completo	70.240	35,3	11.485	33,9	18.905	32,4	10.645	34,5	14.455	44,5	14.750	34,1
Ocupado/a a tiempo parcial	10.970	5,5	1.785	5,3	3.365	5,8	1.925	6,2	1.680	5,2	2.220	5,1
Parado/a que ha trabajado antes	29.050	14,6	5.225	15,4	10.735	18,4	4.415	14,3	3.190	9,8	5.485	12,7
Parado/a buscando primer empleo	4.680	2,4	715	2,1	1.540	2,6	820	2,7	410	1,3	1.195	2,8
Persona con invalidez permanente	1.815	0,9	345	1,0	585	1,0	230	0,7	180	0,6	475	1,1
Jubilado/a, prejubilado/a, pensionista o rentista	29.665	14,9	7.230	21,3	8.740	15,0	3.790	12,3	1.655	5,1	8.255	19,1
Estudiantes	37.610	18,9	4.545	13,4	10.050	17,2	6.555	21,2	8.995	27,7	7.465	17,3
Otra situación	14.915	7,5	2.575	7,6	4.510	7,7	2.515	8,1	1.895	5,8	3.420	7,9

Fuente: INE, Censo de población y viviendas 2.011. Resultados definitivos

% de población según su relación con la actividad y distrito.



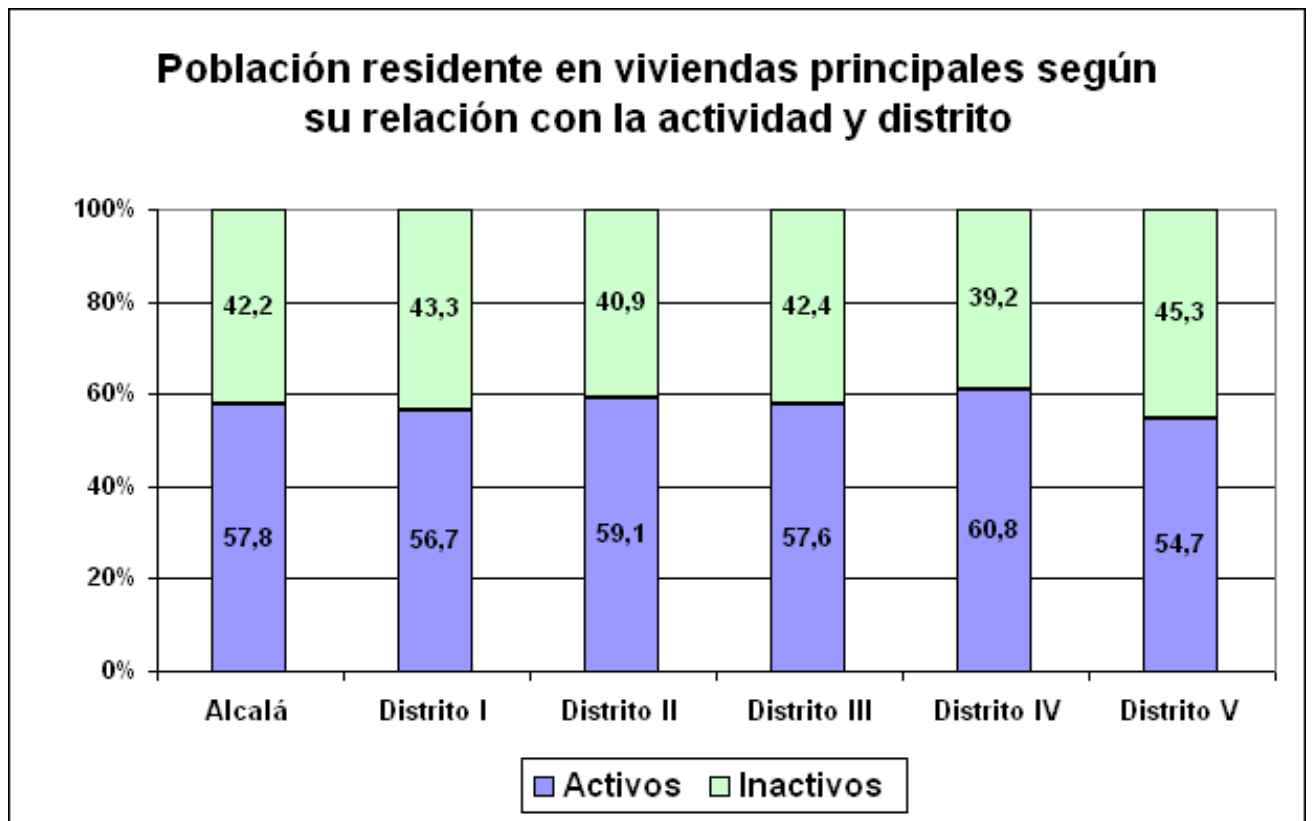
- | | |
|---|---|
| ■ Ocupado/a tiempo completo | ■ Ocupado/a tiempo parcial |
| ■ Parado/a | ■ Parado/a buscando primer empleo |
| ■ Invalidez permanente | ■ Jubilado, pensionista, rentista |
| ■ Estudiantes | ■ Otra situación |

Población activa e inactiva.

La siguiente tabla y gráfica resume la relación con la actividad de la población de Alcalá y de sus distritos. El porcentaje de activos coincide con la Tasa Global de actividad.

Población residente en viviendas principales según su relación con la actividad y distrito												
Relación con la actividad	Alcalá		Distrito I		Distrito II		Distrito III		Distrito IV		Distrito V	
	Nº	%	Nº	%	Nº	%	Nº	%	Nº	%	Nº	%
Total	198.945	100,0	33.905	100,0	58.425	100,0	30.885	100,0	32.460	100,0	43.265	100,0
Activos	114.945	57,8	19.210	56,7	34.545	59,1	17.800	57,6	19.740	60,8	23.650	54,7
Inactivos	84.000	42,2	14.695	43,3	23.880	40,9	13.090	42,4	12.720	39,2	19.615	45,3

Fuente: INE, Censo de población y viviendas 2.011. Resultados definitivos



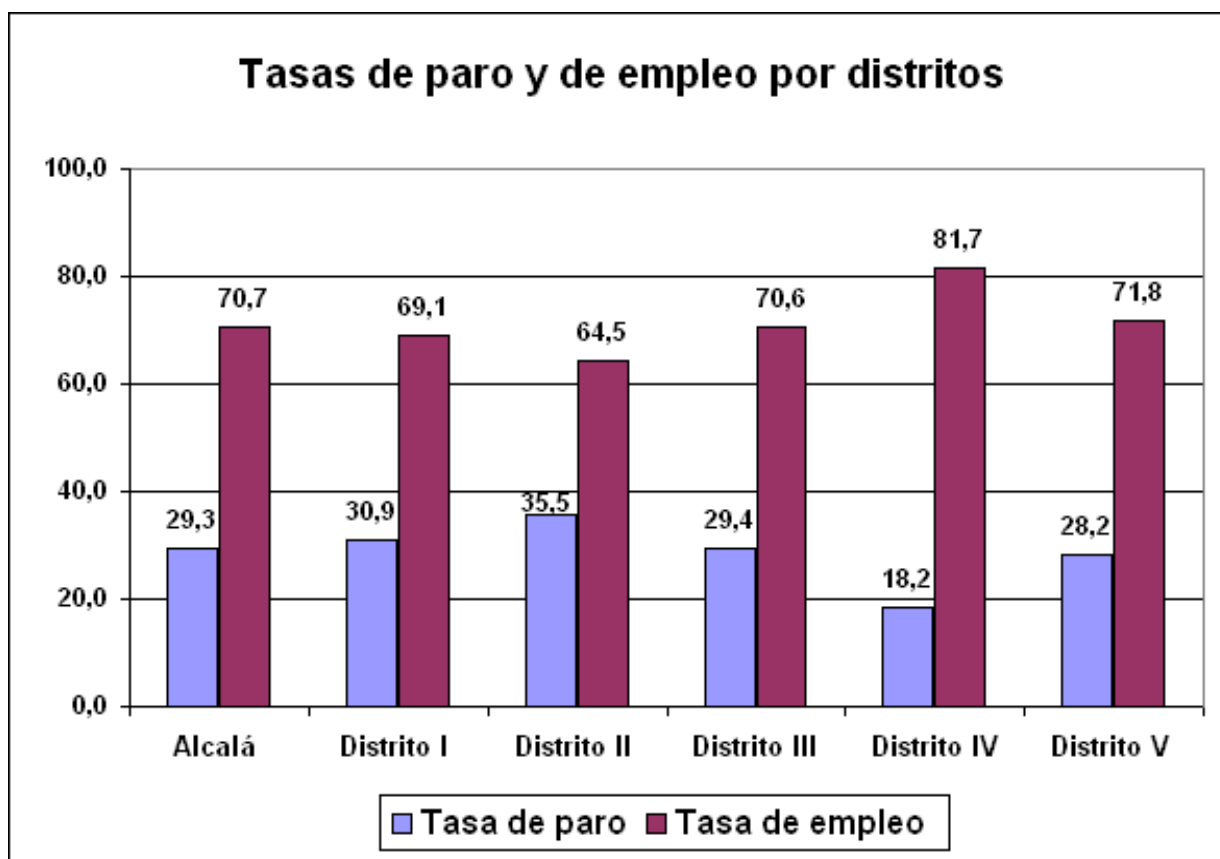
Fuente: INE, Censo de población y viviendas 2.011. Resultados definitivos

Activos, parados y empleados.

La tasa de paro de Alcalá, según datos censales, es de 29,3%, presentando importantes diferencias por distritos. En el Distrito II es de 35,5% y en el Distrito IV de 18,2%. Obsérvese que en el Distrito II más de una de cada tres personas carece de trabajo.

Activos parados y empleados por distritos						
	Activos	Tasa Global de actividad	Parados	Tasa de paro	Empleados	Tasa de empleo
Alcalá	114.945	57,8	33.730	29,3	81.210	70,7
Distrito I	19.210	56,7	5.940	30,9	13.270	69,1
Distrito II	34.545	59,1	12.275	35,5	22.270	64,5
Distrito III	17.800	57,6	5.235	29,4	12.570	70,6
Distrito IV	19.740	60,8	3.600	18,2	16.135	81,7
Distrito V	23.650	54,7	6.680	28,2	16.970	71,8

Fuente: INE, Censo de población y viviendas 2.011. Resultados definitivos



Fuente: INE, Censo de población y viviendas 2.011. Resultados definitivos

Rama de actividad

Aunque entre la población de empleados y parados con trabajo previo predomina el sector servicios (72,6%), el sector industrial y la construcción continúan teniendo relevancia en la ciudad (15,4%) y (11,3%) respectivamente. La distribución por distritos presenta diferencias, en el Distrito II el sector servicios tiene menos peso mientras que la construcción y la industria tienen más importancia.

Población residente en viviendas principales, ocupada y parada con trabajo previo, por rama de actividad y distrito												
Rama de actividad	Alcalá		Distrito I		Distrito II		Distrito III		Distrito IV		Distrito V	
	Nº	%	Nº	%	Nº	%	Nº	%	Nº	%	Nº	%
Total	110.265	100,0	18.490	100,0	33.005	100,0	16.980	100,0	19.325	100,0	22.455	100,0
Agricultura, ganadería y pesca	720	0,7	90	0,5	150	0,5	220	1,3	125	0,6	135	0,6
Industria	16.940	15,4	2.180	11,8	5.650	17,1	2.545	15,0	2.950	15,3	3.615	16,1
Construcción	12.505	11,3	1.775	9,6	5.220	15,8	2.025	11,9	1.135	5,9	2.345	10,4
Servicios	80.100	72,6	14.445	78,1	21.985	66,6	12.190	71,8	15.115	78,2	16.360	72,9

Fuente: INE, Censo de población y viviendas 2.011. Resultados definitivos

(*) Las celdas marcadas con * pueden contener errores elevados de muestreo



Fuente: INE, Censo de población y viviendas 2.011. Resultados definitivos

Ocupación

La tabla recoge la ocupación de las personas que residen en viviendas principales y que estaban trabajando o en paro tras haber trabajado, por distritos. Los grupos más numerosos son los de trabajadores de los servicios de restauración, personales, protección y vendedores (19,3%), seguido por los dedicados a ocupaciones elementales (16,7%) y los trabajadores cualificados de las industrias manufactureras y la construcción (14,2%). La mitad de la población de Alcalá pertenece a uno de esos tres grupos. Por su parte, al grupo de empleados contables, administrativos y otros empleados de oficinas pertenece el 13,3%; al de técnicos y profesionales científicos e intelectuales el 12,4% y, al de técnicos y profesionales de apoyo el 12,1%.

La dicotomía de la composición sociológica de Alcalá vuelve a quedar patente en la distribución por ocupaciones. De los municipios más poblados de la Comunidad solo Parla tiene una proporción de personas en el grupo de ocupaciones elementales mayor que la de Alcalá pero, por otro lado, Alcalá ocupa el cuarto lugar por porcentaje de Técnicos y profesionales científicos e intelectuales. En lo que la ciudad sigue manteniendo un lugar destacado, a pesar de que actualmente su faceta como plaza militar se ha visto muy mermada, es en la presencia de profesionales de las fuerzas armadas que residen en Alcalá. De las diez ciudades más pobladas de la Comunidad, Alcalá es la que tiene la mayor proporción de militares. Como ya se ha visto, la importancia que los militares tienen en la ciudad se remonta a mediados del XIX, cuando pasaron a ocupar algunos de los edificios que, previamente, habían estado vinculados a la Universidad.

Población residente en viviendas principales, ocupados y parados con trabajo previo, por ocupación y distrito

Ocupación (a 1 dígito de la CNO11)	Alcalá		Distrito I		Distrito II		Distrito III		Distrito IV		Distrito V	
	Nº	%	Nº	%	Nº	%	Nº	%	Nº	%	Nº	%
Total	110.260	100,0	18.495	100,0	33.005	100,0	16.975	100,0	19.325	100,0	22.455	100,0
Ocupaciones militares	1.555	1,4	240	1,3	180	0,5	265	1,6	495	2,6	375	1,7
Directores y gerentes	3.295	3,0	475	2,6	650	2,0	635	3,7	850	4,4	685	3,1
Técnicos y profesionales científicos e intelectuales	13.660	12,4	2.890	15,6	1.730	5,2	2.270	13,4	3.585	18,6	3.185	14,2
Técnicos; profesionales de apoyo	13.315	12,1	2.285	12,4	3.155	9,6	2.155	12,7	3.040	15,7	2.680	11,9
Empleados contables, administrativos y otros empleados de oficina	14.625	13,3	2.460	13,3	3.910	11,8	2.190	12,9	3.315	17,2	2.750	12,2
Trabajadores de los servicios de restauración, personales, protección y vendedores	21.315	19,3	3.705	20,0	6.505	19,7	3.045	17,9	3.430	17,7	4.625	20,6
Trabajadores cualificados en el sector agrícola, ganadero, forestal y pesquero	610	0,6	85*	0,5	165	0,5	140*	0,8	110*	0,6	110	0,5
Artesanos y trabajadores cualificados de las industrias manufactureras y la construcción (excepto operadores de instalaciones y maquinaria)	15.680	14,2	2.330	12,6	6.395	19,4	2.350	13,8	1.595	8,3	3.010	13,4
Operadores de instalaciones y maquinaria, y montadores	7.810	7,1	955	5,2	3.025	9,2	1.205	7,1	1.125	5,8	1.505	6,7
Ocupaciones elementales	18.395	16,7	3.070	16,6	7.290	22,1	2.725	16,1	1.775	9,2	3.540	15,8

Fuente: INE, Censo de población y viviendas 2.011. Resultados definitivos

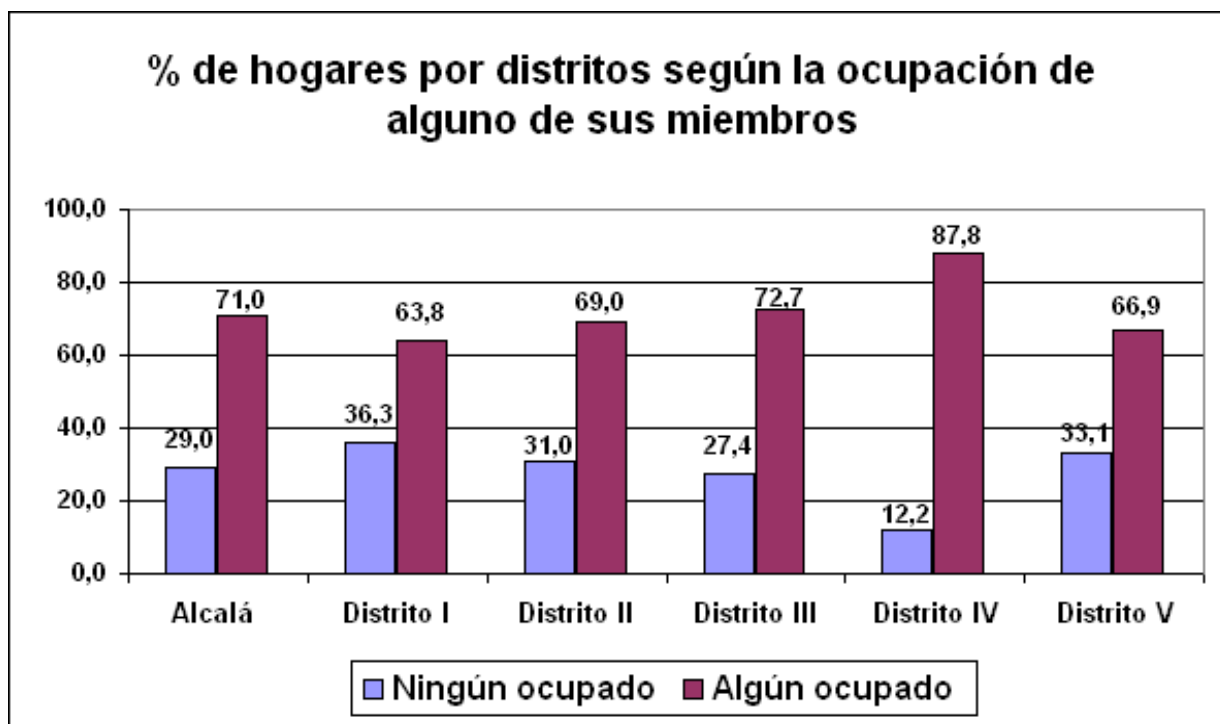
(*) Las celdas marcadas con * pueden contener errores elevados de muestreo

Hogares con alguna persona ocupada.

La edad condiciona las posibilidades de que una persona esté trabajando, por esa razón en los distritos más envejecidos se incrementa la proporción de hogares en los que no hay ninguna persona ocupada.

Hogares por distritos y ocupación de alguno de sus miembros					
	Total Hogares	Ningún ocupado		Algún ocupado	
		Hogares	%	Hogares	%
Alcalá	71.865	20.845	29,0	51.020	71,0
Distrito I	13.630	4.945	36,3	8.690	63,8
Distrito II	20.480	6.345	31,0	14.140	69,0
Distrito III	10.610	2.905	27,4	7.710	72,7
Distrito IV	11.225	1.375	12,2	9.850	87,8
Distrito V	15.915	5.275	33,1	10.640	66,9

Fuente: INE, Censo de población y viviendas 2.011. Resultados definitivos



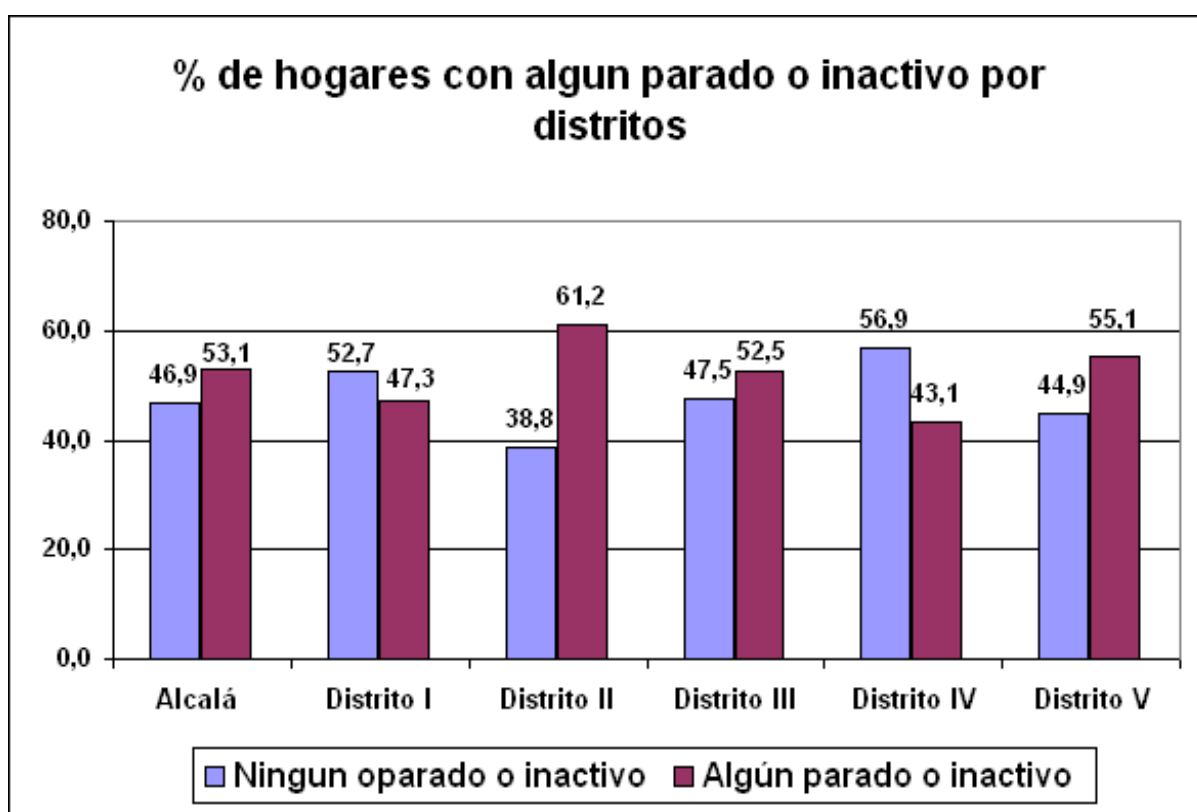
Fuente: INE, Censo de población y viviendas 2.011. Resultados definitivos

Hogares con alguna persona inactiva o parada.

La proporción de hogares con alguna persona inactiva o con algún parado presenta gran variabilidad por distritos. En el Distrito II, casi dos de cada tres hogares (61,2%) tienen alguna persona en una de esas dos situaciones, mientras que en el Distrito IV, el dato se reduce al 43,1%.

Hogares por distritos y situación de paro o de inactividad de alguno de sus miembros					
	Total Hogares	Ninguno inactivo o parado		Algún inactivo o parado	
		Hogares	%	Hogares	%
Alcalá	71.865	33.695	46,9	38.170	53,1
Distrito I	13.630	7.180	52,7	6.450	47,3
Distrito II	20.480	7.950	38,8	12.535	61,2
Distrito III	10.610	5.040	47,5	5.570	52,5
Distrito IV	11.225	6.385	56,9	4.840	43,1
Distrito V	15.915	7.140	44,9	8.775	55,1

Fuente: INE, Censo de población y viviendas 2.011. Resultados definitivos



Fuente: INE, Censo de población y viviendas 2.011. Resultados definitivos

Nivel de estudios.

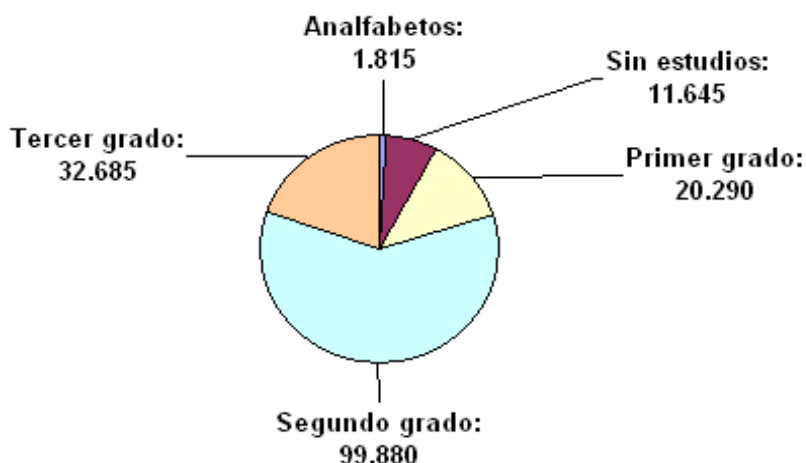
Predominan las personas con estudios secundarios, una de cada dos personas (50,2%) tienen estudios de: ESO, Bachillerato, F.P..., porcentaje que se eleva al 60,1% si excluimos a los menores de 16 años. Las personas con estudios universitarios representan el 16,4%, 19,7% si no se tienen en cuenta a los menores; por otro lado, hay 1.815 personas mayores de 16 años que son analfabetas y más de once mil seiscientos que carecen de estudios. La alfabetización continúa siendo un importante problema social. Lo más grave de esta situación es que, a pesar de que la educación es universal y gratuita, continúa habiendo núcleos de población marginal y marginada que por razones culturales y carencias psicosociales, siguen sin tener el debido acceso a la educación, situación que lastra y condiciona sus posibilidades vitales y de futuro. Aunque estas carencias son mayores entre la población y los distritos más envejecidos.

Población residente en viviendas principales por nivel de estudios y distritos

Nivel de estudios	Alcalá		Distrito I		Distrito II		Distrito III		Distrito IV		Distrito V	
	Nº	%	Nº	%	Nº	%	Nº	%	Nº	%	Nº	%
Total	198.945	100,0	33.905	100,0	58.425	100,0	30.885	100,0	32.460	100,0	43.265	100,0
Analfabetos	1.815	0,9	440	1,3	595	1,0	205	0,7	175	0,5	395	0,9
Sin estudios	11.645	5,9	2.475	7,3	4.345	7,4	1.390	4,5	670	2,1	2.760	6,4
Primer grado	20.290	10,2	3.160	9,3	7.625	13,1	3.210	10,4	1.310	4,0	4.985	11,5
Segundo grado	99.880	50,2	16.415	48,4	31.735	54,3	15.095	48,9	14.280	44,0	22.350	51,7
Tercer grado	32.685	16,4	7.320	21,6	5.360	9,2	5.015	16,2	7.710	23,8	7.285	16,8
Menores de 16 años	32.635	16,4	4.090	12,1	8.770	15,0	5.970	19,3	8.310	25,6	5.490	12,7

Fuente: INE, Censo de población y viviendas 2.011. Resultados definitivos

Población residente en viviendas principales de 16 y más años por nivel de estudios. Alcalá de Henares 2.011



Escolarización de los menores de 16 años.

En la tabla aparece la escolarización de los menores de 16 años por distritos. Hay que pensar que -dado que, a partir de los seis años la enseñanza, además de universal y gratuita también es obligatoria- la inmensa mayoría de los no escolarizados tendrán que ser menores de esa edad, pero tampoco se puede descartar que, aunque pocos, también haya niños/as que vivan en condiciones sociales muy precarias y que, aunque teóricamente tengan que estar escolarizados, en la práctica no lo estén.

Aunque la totalidad de los niños/as que no aparecen como escolarizados sean menores de seis años, cabe preguntarse cuantos de ellos se encuentran en esa situación por razones socioeconómicas; cuantos no pueden acceder a la educación infantil de primer y segundo ciclo por carencias de recursos económicos y cuantos no lo pueden hacer por carencias sociales: escasa valoración familiar de la educación formal.... No podemos olvidar que la crisis económica también está repercutiendo negativamente en la escolarización de los menores de seis años. Quizás convendría conocer más detalladamente la situación socioeconómica y familiar de los 2.805 que no están escolarizados, aunque, para tener una idea más clara de la dimensión cuantitativa del fenómeno, conviene recordar que, según datos del padrón de 2.012, en la ciudad hay 13.288 niños/as menores de seis años, de los cuales 6.053 tienen menos de 3 años.

El distrito con la mayor proporción de menores de 16 años sin escolarizar es el I, también es el distrito con la mayor proporción de población extranjera.

Población residente en viviendas principales con edades comprendidas entre los 0 y los 15 años según su asistencia a centros escolares por distritos												
	Alcalá		Distrito I		Distrito II		Distrito III		Distrito IV		Distrito V	
	Nº	%	Nº	%	Nº	%	Nº	%	Nº	%	Nº	%
Total	32.635	100,0	4.090	100,0	8.770	100,0	5.970	100,0	8.315	100,0	5.490	100,0
Sí	29.830	91,4	3.635	88,9	8.045	91,7	5.460	91,5	7.660	92,1	5.030	91,6
No	2.805	8,6	455	11,1	725	8,3	510	8,5	655	7,9	460	8,4

Fuente: INE, Censo de población y viviendas 2.011. Resultados definitivos

Condiciones urbanísticas y de movilidad que afectan a los niños/as: accesibilidad a edificios y viviendas.

Se considera que un edificio es accesible cuando una persona en silla de ruedas puede acceder desde la calle hasta dentro de cada una de sus viviendas sin precisar ayuda de otra persona. Obviamente, los bebés siempre precisan ayuda de otras personas para acceder a sus viviendas, pero para sus padres es muy diferente poder llevarles hasta dentro de sus casas en su propia sillita o no poder hacerlo, de ahí la importancia que la accesibilidad tiene en esta etapa de la vida.

Menos de la tercera parte (30,4%) de los edificios de viviendas de Alcalá son accesibles, y menos de la mitad (48,5%) de los inmuebles situados en los edificios de viviendas. El grado de accesibilidad es mayor en los edificios de más alturas: seis, siete, ocho..., y ello es así porque, en buena medida, la mayor o menor accesibilidad viene condicionada por la existencia de ascensor en el edificio.

Sólo el 31,5% de los edificios de viviendas construidos en los años 90, y el 36,1% de los levantados en la primera década del siglo son accesibles, pero los porcentajes de inmuebles accesibles en ambas décadas llegan al 60,7% y al 75,2%, respectivamente. Aunque resulte paradójico, tampoco en los últimos años se ha prestado la debida atención a las condiciones de accesibilidad que tienen los nuevos edificios de viviendas, a pesar de que el progresivo envejecimiento de la población hace que se trate de una cuestión que cada día afectará a más personas. No obstante, la situación de Alcalá no es peor que la del resto de los municipios más poblados de la Comunidad, Alcalá es el cuarto municipio con mayor proporción de edificios accesibles y el segundo por porcentaje de inmuebles accesibles.

Accesibilidad a los edificios destinados a viviendas y a los inmuebles situados en los mismos				
	Edificios		Inmuebles	
	Nº	%	Nº	%
Accesible	3.071	30,4	38.991	48,5
No accesible	7.017	69,6	41.437	51,5
Total	10.088	100,0	80.428	100,0

Fuente: INE 2.014. Censo de población y viviendas 2.011. Resultados definitivos

La siguiente tabla recoge los datos de accesibilidad a las viviendas principales por distritos. Poco menos de la mitad de las viviendas son accesibles. Ampliar el nivel de accesibilidad constituye un reto que contribuirá a mejorar la calidad urbana de la ciudad y la calidad de vida de sus habitantes.

Los distritos con menor proporción de viviendas accesibles son el I y el II, mientras que los más accesibles son el IV y el III.

Accesibilidad a las viviendas principales por distritos												
Accesibilidad	Total		Distrito I		Distrito II		Distrito III		Distrito IV		Distrito V	
	Nº	%	Nº	%	Nº	%	Nº	%	Nº	%	Nº	%
Total	71.865	100,0	13.630	100,0	20.480	100,0	10.610	100,0	11.225	100,0	15.915	100,0
Accesible	33.870	47,1	4.985	36,6	8.295	40,5	5.785	54,5	6.715	59,8	8.090	50,8
No accesible	35.805	49,8	8.560	62,8	11.645	56,9	4.685	44,2	3.115	27,8	7.805	49,0
No consta	2.185	3,0	85*	0,6	540	2,6	145	1,4	1.395	12,4	20*	0,1

Fuente: INE. Censo de Población y Viviendas 2011. Resultados definitivos.

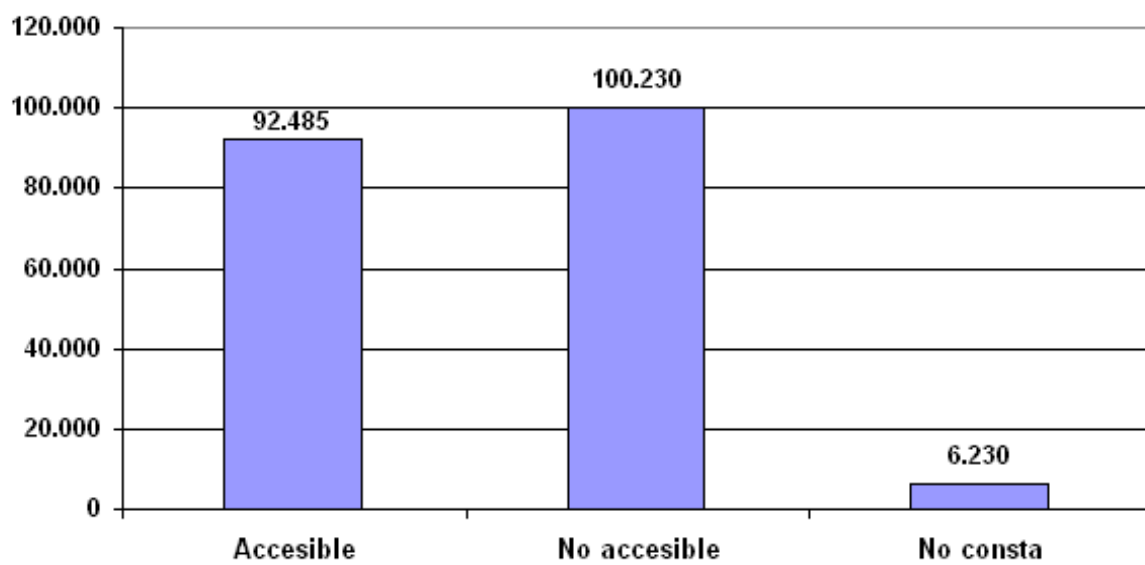
(*) Las celdas marcadas con * pueden contener errores elevados de muestreo

En la siguiente tabla aparece la población residente en viviendas principales según la accesibilidad a sus viviendas. En la ciudad hay más personas que residen en viviendas que no son accesibles de las que residen en viviendas que sí lo son. En total hay 100.230 personas en viviendas que no son accesibles; es obvio que se trata de uno de los aspectos en los que la ciudad tiene que mejorar.

Personas residentes en viviendas principales por accesibilidad, Alcalá de Henares 2.011		
Accesibilidad	Total	
	Nº	%
Total	198.945	100,0
Accesible	92.485	46,5
No accesible	100.230	50,4
No consta	6.230	3,1

Fuente: INE. Censo de Población y Viviendas 2011. Resultados definitivos.

Personas residentes en viviendas familiares según la accesibilidad a sus viviendas



Fuente: INE. Censo de Población y Viviendas 2011. Resultados definitivos.

Usos de tecnologías de la información y de la comunicación por la infancia.

Carecemos de datos concretos del uso que los menores de 19 años hacen de las nuevas tecnologías pero sí disponemos de datos sobre el número de viviendas que tiene acceso a Internet y del número de personas que residen en ellas.

Viviendas principales por acceso a Internet.

Poco menos de dos de cada tres viviendas principales disponen de conexión a Internet. La cobertura de la ciudad Complutense es superior a la del conjunto de los municipios españoles con más de 100.000 habitantes y menos de 500.000 (59,2%), y también es mayor de la que hay en el conjunto de los municipios de más de 500.000 habitantes (62,5%).

Viviendas principales por acceso a Internet		
Acceso a Internet	Total	
	Viviendas	%
Total	71.865	100,0
Sí tiene	47.055	65,5
No tiene	24.810	34,5

Fuente: INE. Censo de Población y Viviendas 2011.

Personas residentes en viviendas principales por acceso a Internet

Poco menos de cincuenta y cinco mil personas carecen de Internet en sus viviendas (27,6%), porcentaje menor que el registrado en el conjunto de viviendas principales. Es decir que, en las viviendas con menos habitantes hay menos conexión a Internet que en aquellas en las que residen más personas, dato que también está relacionado con la edad de los ocupantes de las viviendas.

Personas residentes en viviendas principales por acceso a Internet		
Acceso a Internet	Alcalá	
	Nº	%
Total	198.945	100,0
Sí tiene	144.125	72,4
No tiene	54.820	27,6

Fuente: INE. Censo de Población y Viviendas 2011.

La tabla recoge la población de 0 a 19 años residente en viviendas principales por grupos quinquenales de edades, según su acceso a Internet. El 84,0% de los niños y jóvenes sí tienen acceso a Internet en sus propias viviendas, dato superior al del conjunto de la población (72,4%).

Población residente en viviendas principales, de 0 a 19 años de edad, por grupos quinquenales y acceso a Internet en sus viviendas					
Edad	Población	Sí tienen acceso		No tienen acceso	
		Nº	%	Nº	%
Total	40.090	33.675	84,0	6.410	16,0
0-4	10.950	9.015	82,3	1.940	17,7
5-9	10.820	8.715	80,5	2.110	19,5
10-14	9.175	7.725	84,2	1.450	15,8
15-19	9.140	8.225	90,0	915	10,0

Fuente: INE 2.014. Censo de población y viviendas 2.011. Resultados definitivos

**Solicitud de adhesión al
programa de ciudades
amigas de la infancia.
(Aspectos socioeconómicos)**

**Manuel Rioyo
27 de mayo de 2.014**